



# la lettre du Maire

JUIN 2014 N° 80

## //2 ENVIRONNEMENT

2<sup>e</sup> édition de la Semaine de l'environnement

## //3 ÉDUCATION

Pépiniéristes en herbe

## //4 VOUS AVEZ DU TALENT

Des meubles qui cartonnent



« L'art est une démonstration dont la nature est la preuve », George Sand

ÉCLAIRAGE

Ce mois de juin s'ouvre au Mont-Dore par la Semaine de l'environnement. Cette 2<sup>e</sup> édition offre aux Mondoriens, et notamment aux plus jeunes, l'occasion de s'informer sur les métiers en lien avec l'environnement, un secteur d'avenir !

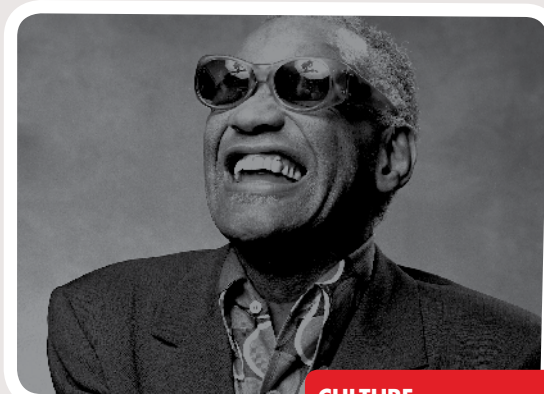
La Ville a impulsé depuis plusieurs années déjà une démarche d'éducation au développement durable avec nos concitoyens. Au travers des diverses actions menées par la collectivité, partenaire dynamique auprès des acteurs de l'Éducation, c'est le changement de pratiques quotidiennes individuelles et collectives que nous recherchons au profit de la qualité de vie de notre population.

L'actualité a mis en évidence la nécessité de poursuivre ce travail pédagogique auprès des Mondoriens dans son ensemble tout en conservant la recherche d'un dialogue constant.

**ÉRIC GAY**  
MAIRE DU MONT-DORE

## // Le Mont-Dore chante le blues... et le soul-jazz

La quatrième édition du Blues-Up Festival réunira une dizaine de musiciens internationaux et locaux, en hommage cette année à Monsieur Ray Charles.



CULTURE

Pour sa 4<sup>e</sup> édition, le festival rend hommage à Monsieur Ray Charles, artiste incontournable du rhythm & blues pour célébrer le 10<sup>e</sup> anniversaire de sa disparition.

Selon les principes du Blues-Up, un collectif d'artistes internationaux s'est constitué pour cette occasion : Carl Lockett (guitare - San-Francisco États-Unis), Roger Manins (saxophone - Nouvelle-Zélande), Paul Williamson (chant et saxophone - Australie) et Andrew Dickeson (batterie - Australie) .

Des artistes calédoniens viendront compléter le plateau avec Gil Fessard (harmonica), Johan Cazalas (batterie), Nicolas Arias (piano), "Shem" Benebig (chant), Michel Benebig (orgue Hammond) et d'autres invités surprise !

Un petit village sera installé dans les jardins du Centre Culturel du Mont-Dore, où il sera possible de se restaurer et rencontrer les artistes dans une ambiance chaleureuse.

**Quand ?** Vendredi 13 juin à 20 h, samedi 14 juin à 18 h et dimanche 15 juin à 18 h

**Durée :** 2 heures

**Où ?** Salle de spectacle du Centre Culturel du Mont-Dore

**Tarifs :** Plein tarif 2000F / Tarif réduit 1500F / Tarif abonné-famille-groupe 1000F

Une production de l'association AMJ-BECA et de la Ville du Mont-Dore avec le soutien du Gouvernement de la Nouvelle-Calédonie, de la province Sud et de Didier Leroux. ■

# LA SEMAINE DE L'ENVIRONNEMENT

du 2 au 7 juin 2014

ENVIRONNEMENT

## 2<sup>e</sup> édition de la Semaine de l'environnement

**Pour la 2<sup>e</sup> année consécutive, la Semaine de l'environnement se tiendra au Mont-Dore. Plusieurs activités seront proposées aux scolaires et au grand public. Du 2 au 7 juin 2014, on se met au vert !**

En matière d'environnement, on sait que c'est souvent les plus jeunes qui montrent l'exemple. La Ville n'a donc pas lésiné sur les activités destinées aux scolaires. Ainsi, trois classes de primaire participeront à des ateliers d'éco-conception avec l'îlot Carton (voir en page 4). Des élèves du lycée Saint-Pierre Chanel visiteront le parc éolien, tandis que deux classes de Boulari planteront des espèces de forêt sèche sur l'îlot Sacré et que d'autres participeront à un atelier maquis minier avec le Centre d'initiative à l'environnement. Au Mont-Goumba, c'est une classe de CE2 du Vallon-Dore qui profitera d'une balade commentée par un botaniste. Enfin, la remise des prix du concours de piles Trecodec aura lieu le soir du marché nocturne spécial environne-

ment, le vendredi 6 juin sur la place des Accords. Ce rendez-vous grand public sera l'occasion de rencontrer des entreprises et des associations spécialisées dans le domaine de l'environnement et de profiter d'animations, notamment de danses africaines. Plus tôt dans la journée, la MJI organisera un forum des métiers orienté sur la thématique environnementale, ouvert à tous, de 9 h à 12 h sous la case des communautés. Le soir à 18 h 30, une projection d'un film en VOST présenté lors du Festival de Cannes 2012, « Trashed », traitant de la problématique des déchets, se déroulera dans la salle d'honneur de la mairie. La semaine se clôturera par une porte ouverte gratuite au centre de tri de La Coulée, le samedi 7 juin de 9 h à 12 h (contacter la SAEML Mont-Dore Environnement au 43 33 44 pour plus d'informations). ■

Ateliers, visites, plantation, projection, marché nocturne... Du 2 au 7 juin 2014, on se mobilise pour la Semaine de l'environnement !

Vendredi 6 juin  
de 9h00 à 12h00  
Forum des métiers de l'environnement  
la Case des communautés - Mairie de Boulari

de 18h30 à 19h30  
Projection du documentaire « TRASHED » - int. -12 ans  
Centre Culturel du Mont-Dore

Samedi 7 juin

de 9h00 à 12h00  
Visite Centre de tri de La Coulée  
16 ans minimum  
de chaussures fermées et pantalon obligatoire



### À NOTER

#### QUAND EST-CE QU'ON SORT LE BAC JAUNE ?

##### Quartiers Nord Semaines impaires

Yahoué, Conception, Pont-des-Français  
Lundi 2, 16 et 30 juin

Boulari, Saint-Michel, Saint-Louis  
Mercredi 4 et 18 juin

Robinson  
Jeudi 5 et 19 juin

##### Quartiers Sud Semaines paires

Mourange, Plum, Mont-Dore Sud  
Mardi 10 et 24 juin

La Coulée, Vallon-Dore  
Vendredi 13 et 27 juin

Renseignements  
N° vert 05 06 07

### RAPPEL

Pour des raisons de sécurité, il est strictement interdit de déposer des déchets verts et encombrants devant les transformateurs électriques d'EEC.



### SANTÉ



## // Consultations d'ostéopathie

Des consultations d'ostéopathie ont ouvert le mois dernier à l'espace de soins du Vallon-Dore (à côté de la briquetterie). L'ostéopathie est particulièrement indiquée pour les lumbagos, les sciatiques, les problèmes articulaires, les maux de tête, les fatigues chroniques, les baisses de moral, les acouphènes, les ronflements, les infections à répétition... Mais aussi pour les troubles viscéraux (ventre ballonné, remontées acides, problèmes de transit, règles douloureuses, coliques du nourrisson...). L'ostéopathe prend également en charge les femmes enceintes et les bébés. Consultations sur RDV. Tél. : 79 50 12. ■

### CULTURE



« Dari Masa Ke Masa », un projet de fusion des arts vivants traditionnels indonésiens et des pratiques culturelles modernes.

## // L'Indonésie en fête

Parce que la culture indonésienne ne se résume pas qu'au (délicieux) Bami, l'association Indonésienne de Nouvelle-Calédonie qui fête ses 30 ans, a imaginé un spectacle musical et culturel pour tous. « Dari Masa Ke Masa », qui se traduit en français par « d'une époque à l'autre », rassemblera sur la scène du Centre Culturel, 60 artistes, danseurs, chanteurs et musiciens de toutes les générations. Vous y découvrirez le Saron ou encore le Angklung, deux instruments traditionnels, sur des mélodies contemporaines, les danses traditionnelles croiseront le hip-hop et chaque tableau sera l'occasion d'en savoir plus sur cet archipel. 20/06 à 20 H, 21/06 et 22/06 à 18 H. Plein tarif 2 000 F - réduit 1 500 F - Abonné/famille/ groupe 1 200 F. ■

Le compost de l'école est alimenté par les élèves qui ramènent les épluchures de légumes de la maison et des mauvaises herbes ramassées dans le potager de l'établissement. Il sert ensuite d'engrais pour les légumes et les plants d'arbres.



## // Pépiniéristes en herbe

**Le projet pédagogique « Serre et Citoyenneté », mené par une classe de CE2 du groupe scolaire de Yahoué, vise à améliorer le cadre de vie de l'école et du quartier par la plantation d'arbres.**

Joseph Redon, instituteur en classe de CE2 au groupe scolaire de Yahoué, a imaginé le projet « Serre et Citoyenneté ». « Je suis parti du constat que le plateau sportif du groupe scolaire manquait d'ombrage. Pour y remédier nous avons imaginé avec mes élèves y planter des arbres. » L'enseignant dépose un dossier de candidature aux Nickels de l'initiative et remporte un prix qui lui permet de lever les fonds nécessaires pour réaliser une serre ou plutôt « une pépinière pour y protéger nos plants des nuisibles », car les escargots et insectes s'attaquent déjà aux tomates et aux salades dans le potager cultivé par la même classe derrière l'école. « Ainsi, les enfants travaillent les sciences en abordant le développement des végétaux, les mathématiques avec le calcul du périmètre de

la serre, le dessin de ses plans, l'observation et la mesure des plants, l'écrit aussi car ils ont rédigé le courrier adressé aux services techniques de la ville dans lequel ils demandaient conseil pour le montage de la serre. Les élèves rédigent aussi les fiches d'identité de chaque arbre et s'entraînent à l'oral en vue de présenter le projet lors de la fête de la science en septembre. » Les élèves ont d'abord collecté et sélectionné des graines ramenées de chez eux ou trouvées dans la forêt de Yahoué. Les plants grandissent pour le moment dans la classe avant de pouvoir intégrer la serre une fois montée et être plantés autour du plateau sportif d'ici le mois de décembre. « L'an prochain, nous comptons poursuivre le projet pour retenir les berges aux abords de la Yahoué. » ■

ÉDUCATION

## PIZZA À DOMICILE

Depuis le mois d'avril, la pizzeria Italian Pizza située au Vallon-Dore (à côté du magasin Ta & Ty) livre gratuitement à domicile, de Plum à La Coulée, à partir de 3 000 F d'achats.

Jours et horaires d'ouverture : 7j/7 de 18 h à 21 h (dernière commande à 20 h 30), vendredi et samedi de 18 h à 22 h (dernière commande à 21 h 30).  
Tél. : 467 990

## RADIOS À BOULARI

*Imagerie Boulari*, seul cabinet de radiologie du Mont-Dore, a ouvert fin avril au 25, impasse des Vivaneaux (juste à côté de Marlène). Le cabinet réalise toutes les radios et échographies standard, ainsi que les radios dentaires (dont panoramiques) et les mammographies. Ouvert du lundi au jeudi de 7 h 30 à 12 h et de 14 h à 17 h 30, le vendredi de 7 h 30 à 14 h 30 en continu et le samedi de 7 h 30 à 10 h 30.  
Tél. : 23 70 80

## // Les élèves 3<sup>e</sup> chez les Kiwis

**24 élèves de 3<sup>e</sup> section européenne du collège de Plum sont revenus d'un voyage scolaire d'une semaine en Nouvelle-Zélande.**

« Ce projet s'adressait aux élèves de la section européenne », explique Célia Mardjoeki professeure d'anglais à l'origine, avec un ancien collègue, de l'ouverture de la section l'année dernière. « Ils ont été accueillis, du 6 au 13 mai, dans des familles à Hastings. » Les collégiens ont pu y visiter le centre d'information sur le miel, l'aquarium et le musée de la ville. Ils sont partis à la rencontre du kiwi dans son milieu naturel et ont exploré une grotte en spéléologie. Les élèves ont aussi passé une journée dans les établissements scolaires de leurs correspondants. Mais ce programme chargé ne les a pas dispensés de devoirs. « Le collège de Plum étant un établissement numérique, chaque jour, trois élèves différents devaient réaliser à l'aide des iPad de l'établissement un reportage vidéo avec l'application iMovie, un reportage photos légendées avec Skitch et un reportage bande dessinée avec

*Comic Life. Ils devaient aussi quotidiennement remplir leur Travel book. »*

Prochaine étape : accueillir à leur tour leurs correspondants neo-zélandais en septembre.

Pour visionner les reportages, connectez-vous sur le blog [www.plumeuro.wordpress.com](http://www.plumeuro.wordpress.com) ■

ÉDUCATION



Ci-contre le collège de garçons de Lindisfarne, un des deux établissements participant à l'échange linguistique





## INFOS PRATIQUES

Azur santé est une maison de retraite médicalisée située à Robinson. Ouverte en 2010, elle accueille 60 résidents, dont 40 personnes âgées dépendantes et 20 personnes atteintes de la maladie d'Alzheimer. La structure dispose d'une équipe de 35 salariés dont un médecin coordonnateur, des infirmières, des auxiliaires de vie et un animateur en charge d'organiser divers ateliers (chant, peinture, activités manuelles, équithérapie avec le club La Cravache, etc.). Plusieurs professionnels interviennent aussi ponctuellement (kinésithérapeutes, podologue, coiffeur...). « *L'objectif est de préserver au maximum les capacités des personnes âgées. Nous établissons avec chaque résident un projet de vie* », explique Elsa Piraudon, la directrice.

Le 7 juillet prochain, l'établissement ouvrira un nouveau pavillon de 15 chambres supplémentaires (25 m<sup>2</sup> avec douche et toilettes individuelles) réservées aux personnes âgées en début de désorientation.

Si vous êtes intéressé pour vous ou l'un de vos proches, vous pouvez contacter directement la structure : Azur-Santé, 610, rue des Trois Banians 98809 Mont-Dore - Tél. : 44 64 56



## // Des meubles qui cartonnent

**Dans son atelier, à Robinson, Valérie Leconte conçoit et fabrique des meubles en carton sur-mesure pour des particuliers, des entreprises et des collectivités.**

Autodidacte, Valérie travaille le carton depuis douze ans. À travers ses créations originales de mobilier, l'artisane révèle la dimension artistique d'un matériau industriel voué à la destruction et aime à « *redonner de la noblesse à un matériau peu académique et très bon marché* ». Elle réalise pour les particuliers, les entreprises et les collectivités, du mobilier sur-mesure, solide, original et fonctionnel. Des créations uniques dont elle dessine chaque modèle inspiré par son imagination débordante.

Dans son atelier à Robinson, baptisé *L'îlot Carton*, Valérie organise également des stages de formation pour adultes qui souhaitent apprendre les techniques de base. Elle intervient aussi dans les écoles primaires et les collèges afin de sensibiliser les en-

Lors de la 1<sup>re</sup> édition de la Semaine de l'environnement, les CP de l'école de Saint-Michel, encadrés par Valérie de L'îlot Carton, avaient réalisé un meuble de rangement papillon.

fants au recyclage en fabriquant collectivement un meuble en carton. « *Nous réalisons ensemble des étagères, des banquettes, des bibliothèques... qui seront utilisées ensuite dans la classe.* »

Pour sa deuxième participation à la Semaine de l'environnement organisée sur la commune, *L'îlot Carton* animera des ateliers dans trois écoles, à Plum, Yahoué et Robinson. « *Quatre demi-journées par classe seront nécessaires pour fabriquer une étagère en forme de tricot rayé, sans cutter ni pistolet à colle, à partir d'un kit prédécoupé.* »

Valérie sera aussi présente sur le marché nocturne du vendredi 6 juin. N'hésitez pas à venir découvrir son travail !

*L'îlot Carton* : Tél. 78 44 10 - email : lilotcarton@live.fr  
Site Internet [www.lilotcarton.nc](http://www.lilotcarton.nc) ■

## PORTRAIT



## // On the road

Thierry Étilé adore conduire. « *J'ai été chauffeur de bus chez Karuïa, puis j'ai passé près de neuf ans dans le tourisme, je transportais des Japonais et des Australiens (...). J'apprécie d'être au contact des gens et je n'aime pas être enfermé.* » Depuis un an et demi, Thierry s'est installé à son compte. Son entreprise Etitransport conduit les enfants des écoles primaires et des collèges, de Saint-Louis à La Conception. « *Mes journées commencent à 6h30 avec les collégiens qui rentrent vers 7h - 7h15, ensuite, j'enchaîne avec les petits. Je reprends ma tournée en fin d'après-midi pour les récupérer et les ramener chez eux.* » Question sécurité, le chauffeur

répond à toutes les exigences. « *J'ai passé la formation Transport routier de personnes, j'ai aussi les assurances nécessaires pour transporter des gens dans mon bus et comme j'ai été ambulancier pendant quatre ans, j'ai été formé aux premiers secours.* » Les parents des enfants qu'il transporte signent un contrat qui rappelle, entre autres, les différentes règles à respecter. « *Les ceintures sont bien sûr obligatoires, j'interdis aussi aux enfants de dire des gros mots ou de jeter quoi que ce soit par la fenêtre !* » Son minibus peut accueillir huit personnes. « *J'ai encore quelques places de libres pour des collégiens.* » Thierry assure aussi les navettes vers l'aéroport de Tontouta. Etitransport - Tél. : 77 74 11. ■

# 5 // AGENDA DU MOIS

**MARDI 3, 10, 17 ET 24 JUIN DE 8 H À 12 H**

**PERMANENCE PSYCHOLOGUE**

Avec ou sans RDV au bâtiment accueil du pôle des solidarités. Tél. : 75 43 84

**MARDI 3, 10, 17 ET 24 JUIN DE 8 H À 12 H**

**PERMANENCES DE L'ADAVI**

Au bâtiment accueil du pôle des solidarités, sur RDV au 27 76 08

**MERCREDI 4 ET 23 JUIN DE 8 H À 15 H 30**

**DÉClic**

Consultations gratuites et confidentielles au bâtiment accueil du pôle des solidarités, pour les jeunes de 12 à 25 ans (et leurs familles), consommateurs de produits psycho-actifs, tabac, alcool, cannabis. SUR RDV AU 25 50 78.

**MERCREDI 4, 18 ET 25 JUIN DE 7 H 30 À 11 H 30**

**PERMANENCES MAISON DE L'HABITAT**

Pour toute demande de logement social (location, accession à la propriété, construction neuve, travaux de rénovation, finition, agrandissement et aide provinciale à l'accèsion à la propriété). Au bâtiment accueil du pôle des solidarités, le mercredi matin. Tél. : 24 06 99 ou 41 03 20.

**JEUDI 5, 12, 19 ET 26 JUIN DE 8 H À 11 H 30**

**PERMANENCES ADIE**

Dans les locaux de la DEFE, résidence Makatea, Bouлари. Tél. : 75 50 08

**VENDREDI 6 JUIN DE 16 H À 21 H**

**MARCHÉ NOCTURNE SPÉCIAL ENVIRONNEMENT**

Sur la place des Accords à Bouлари. Parking prévu dans l'enceinte de la mairie. PLUS DE RENSEIGNEMENTS AU 43 70 00.

**VENDREDI 6 JUIN DE 18 H À 22 H**

**SOIRÉE LOTO**

Organisée par l'APE du Groupe Scolaire de Bouлари à la cantine des primaires. Nombreux lots à gagner. Restauration sur place.

**VENDREDI 6 ET 20 JUIN DE 8 H À 11 H 30**

**PERMANENCES INITIATIVE NOUVELLE-CALÉDONIE**

Dans les locaux de l'antenne provinciale (immeuble Makatea à Bouлари). RENSEIGNEMENTS AU 80 13 65

**VENDREDI 6, 20 ET 27 JUIN DE 8 H À 11 H**

**ÉCRIVAIN PUBLIC**

Gratuit et sans rendez-vous au bâtiment accueil du pôle des solidarités, Tél. : 75 43 84

**VENDREDI 6 JUIN À 18 H ET**

**SAMEDI 7 JUIN À 15 H ET 18 H 30**

**THÉÂTRE D'OMBRE, MARIONNETTES**

*La Caresse du vent*, une production de la Compagnie Le Théâtre MikMak, mise en scène par Emile Féron et Patrick Vassard. À partir de 3 ans.

DURÉE : 45 MN. PETIT THÉÂTRE DU CENTRE CULTUREL DU MONT-DORE. Tél. : 41 90 90. PLEIN TARIF 1 500 F - TARIF RÉDUIT 1 000 F - TARIF ABONNÉ/FAMILLE/GROUPE 800 F

**SAMEDI 7 JUIN ET DIMANCHE 8 JUIN À 18 H**

**THÉÂTRE À PARTIR DE 12 ANS**

*L'impromptu de Versailles* de Molière. Une production de la Compagnie de l'Archipel, mise en scène par Dominique Jean. L'histoire vraie d'un épisode de la troupe de Molière qui tarde à trouver l'inspiration alors que le roi doit lui rendre visite. DURÉE : 1 H 30. SALLE DE SPECTACLE DU CENTRE CULTUREL DU MONT-DORE. Tél. : 41 90 90 - PLEIN TARIF 2 000 F - TARIF RÉDUIT 1 500 F - TARIF ABONNÉ/FAMILLE/GROUPE 1 000 F



## // 7 juin - Vide-greniers

L'association des personnes âgées de Plum organise tous les premiers samedis du mois, de 6 h à 12 h, un vide-greniers sur le parking de la mairie annexe de Plum. Une bonne occasion de vider ses placards et de se faire quelques sous. Des petits déjeuners complets et à petits prix y sont servis : café, thé, chocolat, viennoiseries, gâteaux maison, mais aussi saucisses et œufs bacon préparés par Claude et Monique Sakoumury. Pour réserver un stand (au prix de 1 000 F), contacter le 43 41 35.

**VENDREDI 13 JUIN À 20 H, SAMEDI 14 JUIN**

**À 18 H ET DIMANCHE 15 JUIN À 18 H**

**MUSIQUE**

Pour sa 4<sup>e</sup> édition, le Blues-Up Festival rend hommage à un artiste incontournable du rhythm and blues, Monsieur Ray Charles, pour célébrer le 10<sup>e</sup> anniversaire de sa disparition (plus d'infos en page 1).

DURÉE : 2 H. SALLE DE SPECTACLE DU CENTRE CULTUREL DU MONT-DORE. Tél. : 41 90 90 PLEIN TARIF 2 000 F - TARIF RÉDUIT 1 500 F - TARIF ABONNÉ/FAMILLE/GROUPE 1 000 F.

**JEUDI 19 JUIN À 17 H**

**CONSEIL MUNICIPAL**

En salle d'honneur de la mairie à Bouлари. Ouvert à tous.

**VENDREDI 20 JUIN À 20 H, SAMEDI 21 JUIN**

**À 18 H ET DIMANCHE 22 JUIN À 18 H**

**MUSIQUE**

« Dari Masa Ke Masa » (d'une époque à l'autre). À l'occasion de ses 30 ans, l'association Indonésienne NC propose un spectacle regroupant près de 60 danseurs, chanteurs et musiciens. Un projet de fusion des arts vivants traditionnels indonésiens avec les pratiques culturelles modernes.

DURÉE : 2 H. SALLE DE SPECTACLE DU CENTRE CULTUREL DU MONT-DORE. Tél. : 41 90 90 PLEIN TARIF 2 000 F - TARIF RÉDUIT 1 500 F - TARIF ABONNÉ/FAMILLE/GROUPE 1 200 F.

**JEUDI 26 JUIN DE 14 H À 20 H**

**FÊTE DES COMMUNAUTÉS**

Sous la Case des communautés de la Mairie de Bouлари. RENSEIGNEMENTS 43 26 69

**DU JEUDI 26 JUIN AU LUNDI 14 JUILLET**

**EXPOSITION**

Avec « Entres peaux », Maeva Bochin, artiste plasticienne, présente ses créations autour du portage, cette pratique de maternage partagée par l'ensemble de l'espèce humaine tout au long de son histoire. Dans le hall du Centre Culturel du MontDore. ENTRÉE LIBRE ET GRATUITE DU MARDI AU JEUDI, DE 13 H À 17 H ET VENDREDI DE 13 H À 16 H.

**VENDREDI 27 JUIN À 20 H, SAMEDI 28 JUIN À 18 H,**

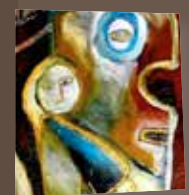
**DIMANCHE 29 JUIN À 18 H**

**COMÉDIE MASQUÉE - THÉÂTRE GESTUEL À PARTIR DE 7 ANS**

Hôtel Paradiso de la Cie Famille Flöz, une production de la Cie du Caméléon. Il se passe des choses étranges à l'hôtel Paradiso, un respectable petit hôtel de famille désuet, au cœur des montagnes, qu'une vieille dame et ses enfants tentent de maintenir en activité. DURÉE : 1 H 30. SALLE DE SPECTACLE DU CENTRE CULTUREL DU MONT-DORE. Tél. : 41 90 90. PLEIN TARIF 4 000 F / TARIF RÉDUIT 3 500 F

**MARDI 1<sup>ER</sup> JUILLET À 18 H 30**

Projection du Festival de La Foa « 9 mois ferme », film d'Albert Dupontel. TARIF UNIQUE 600 F, AU CENTRE CULTUREL DU MONT-DORE. Tél. : 41 90 90



BON A SAVOIR

Une antenne du Secours Catholique a été créée l'année dernière à La Conception. Installés provisoirement au presbytère de la paroisse, ses bénévoles y assurent des permanences tous les lundis de 8 h à 11 h (sauf les jours fériés). Vous pouvez y déposer vos dons, nourriture, linge, chaussures, mobilier... L'association, qui travaille notamment en partenariat avec le CCAS de Nouméa, se chargera de les redistribuer aux familles dans le besoin. Antenne du Secours Catholique de La Conception - Tél. : 43 51 26 (le lundi matin uniquement) ou Nadia, la responsable de l'antenne au 70 80 73.



Publication de la Ville du Mont-Dore  
Directrice de la publication : Rose Lallut  
Rédactrice en chef : Nelly Jutteau  
Réalisation : Concept  
Tirage : 8 000 exemplaires

Pour publier votre faire-part de mariage dans *La Lettre du Maire*, sur le site Internet du Mont-Dore et/ou dans *Les Nouvelles calédoniennes*, vous devez désormais passer exclusivement par le site Internet [www.mont-dore.nc](http://www.mont-dore.nc). Sur la page d'accueil du site, cliquez sur « carnet blanc » à droite, remplissez le formulaire et joignez-y une photo des mariés, sans oublier de préciser le nom du photographe s'il y a lieu (assurez-vous au préalable de son accord pour publication).

## // Naissances

Pour publier un faire-part de naissance dans *La Lettre du Maire*, connectez-vous sur le site Internet [www.mont-dore.nc](http://www.mont-dore.nc), cliquez sur « carnet rose », remplissez le formulaire et joignez-y une photo de votre bébé.



### Nathan Gleye

Fils de Sylvain Gleye et de Natacha Lussault, est né le 25 janvier 2014

Bienvenue petit cœur !



### Enola Hakula

Fille de Wilson et Cindy Hakula, est née le 20 février 2014

Notre petite princesse !



### Lisa Wamytan

Fille de Philippe et Emmanuella Wamytan, est née le 11 avril 2014

« Après un long voyage en "mère" de 9 mois, Lisa a décidé d'accoster le 11 avril 2014 à 1h34 du matin. Bienvenue à toi petite princesse de la montagne. »

## INFOS PRATIQUES

### CONTACTS MAIRIE

Hôtel de ville de Boulari,  
Tél. : 43 70 00  
Annexe de mairie de Plum,  
Tél. : 43 76 00  
Antenne de proximité de Yahoué,  
Tél. : 43 72 21  
Antenne de proximité de Saint-Louis,  
Tél. : 44 94 71  
Direction des services d'animation  
et de prévention,  
Tél. : 43 26 69  
Direction des services techniques  
et de proximité,  
Tél. : 43 30 36  
Centre communal d'action sociale,  
Tél. : 41 03 20

### NUMÉROS D'URGENCE

Pompiers : 18  
Police municipale : 43 64 00  
Gendarmerie : 17  
ou  
Pont-des-Français : 44 87 26  
Plum : 44 87 70  
PC secours en mer : 16  
Samu : 15  
SOS Médecins : 15  
Médiateurs, **n° vert : 05 15 16**  
Assistants sociales : 43 56 78

### PHARMACIES DE GARDE

**7-8 juin**  
Pharmacie de Dumbéa Tél. : 41 19 00  
**9 juin**  
Pharmacie de Dumbéa Tél. : 41 19 00  
**14-15 juin**  
Pharmacie du Mont-Dore Tél. : 43 34 23  
**21-22 juin**  
Pharmacie d'Auteuil Tél. : 46 47 45  
**28-29 juin**  
Pharmacie du Kaducée Tél. : 41 00 25

### MÉDECINS DE GARDE

**7-8 juin**  
Dr Etienne Py Tél. : 41 94 33  
**9 juin**  
Dr Pierre Lecocq Tél. : 44 16 55  
**14-15 juin**  
Dr Hugues Salch Tél. : 43 11 00  
**21-22 juin**  
Dr Pascale De Malignon Tél. : 41 61 30  
**28-29 juin**  
Dr Pierre-Yves Virieu Tél. : 46 77 28

### RAMASSAGE DES DÉCHETS VERTS

SVP Mana - Tél. : 44 58 58

#### Robinson

DÉPÔT DU VENDREDI 6 AU DIMANCHE 8 JUIN

#### Boulari, Saint-Michel, La Coulée

DÉPÔT DU VENDREDI 13 AU DIMANCHE 15 JUIN

#### Vallon-Dore, Mont-Dore Sud

DÉPÔT DU VENDREDI 20 AU DIMANCHE 22 JUIN

#### Plum, Mouirange

DÉPÔT DU VENDREDI 20 AU DIMANCHE 22 JUIN

#### Saint-Louis

DÉPÔT DU VENDREDI 20 AU DIMANCHE 22 JUIN

#### Yahoué, Conception, Pont-des-Français

DÉPÔT DU VENDREDI 27 AU DIMANCHE 29 JUIN

### RAMASSAGE DES ORDURES MÉNAGÈRES

Mana propreté, **n° vert : 05 06 07**

**LA POUBELLE  
DU BON CÔTÉ,  
C'EST LA POIGNÉE  
CÔTÉ MAISON !**



La rédaction décline toute responsabilité sur le contenu des faire-part de mariages et de naissances.

## COMMISSION DE L'ENSEIGNEMENT, DE LA JEUNESSE, DE LA PREVENTION ET DE L'INSERTION



**Membre  
(Vice-président)  
Armand ESPOSITO**



**Membre  
(Rapporteur)  
Francesca PAAGALUA**

## COMMISSION DE LA CULTURE



**Membre  
(Vice-président)  
Marie-Thérèse TU**



**Membre  
(Rapporteur)  
Fémia MOTUHI**

## COMMISSION DES SPORTS



**Membre  
(Vice-président)  
Vaea FROGIER**



**Membre  
(Rapporteur)  
Lindsay SALIGA-AMOSALA**

## COMMISSION A LA CONDITION FEMININE



**Membre  
(Vice-président)  
Francesca PAAGALUA**



**Membre  
(Rapporteur)  
Alain RAVUT**

## COMMISSION DES FINANCES, DE L'ADMINISTRATION GENERALE, ET DES DEVELOPPEMENTS ECONOMIQUES ET NUMERIQUES



**Membre  
(Vice-président)  
Jean-Jacques AFCHAIN**



**Membre  
(Rapporteur)  
Rusmaeni SANMOHAMAT**

## COMMISSION D'HYGIENE PUBLIQUE, DE LA SECURITE DES BIENS ET DES PERSONNES



**Membre  
(Vice-président)  
Guy GUEPY**



**Membre  
(Rapporteur)  
Olivier BERTHELOT**

## COMMISSION DE L'AMENAGEMENT DU TERRITOIRE, DU CADRE DE VIE, DE L'ENVIRONNEMENT ET DU DEVELOPPEMENT DURABLE



**Membre  
(Vice-président)  
Florent PERRIN**



**Membre  
(Rapporteur)  
Valérie BOLO**

## COMMISSION DE L'ACTION SOCIALE, DU HANDICAP ET DU LOGEMENT



**Membre  
(Vice-président)  
Nadine JALABERT**



**Membre  
(Rapporteur)  
Philippe MARTIN**



**PLANTATION SCOLAIRE  
À LA COULÉE**



**INAUGURATION PARC DE JEUX DE  
BOULARI OFFERT PAR LE KIWANIS  
DU MONT-DORE 11 AVRIL**



**CHASSE AUX OEUFs AU CENTRE  
CULTUREL DU MONT-DORE**



**AQUA'STIQUE - 17 AVRIL 2014**



**MARCHÉ BROUSSARD  
11 AVRIL**



**INAUGURATION  
DU PÔLE DES SOLIDARITÉS  
PAR MR LE MAIRE EN PRÉSENCE  
DES ÉLUS ET DES ADMINISTRÉS**

