

n° 21

MAI  
JUIN  
JUILLET

2023

# MONT-Dore

TOUTE L'ACTUALITÉ DE VOTRE VILLE



VILLE DU  
MONT-DORE

**ZOOM SUR...**

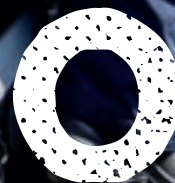
**La nouvelle unité motorisée :  
plus que jamais sur le terrain !**

**Dossier**

**Une terre d'agriculteurs**

**PORTRAIT**

**Sophie Minet,  
une vie en prose**



[www.mont-dore.nc](http://www.mont-dore.nc)





# ÉDITO

Chères Mondorienne, Chers Mondoriens,

Notre belle commune est depuis toujours un territoire en grande partie agricole. De nombreuses exploitations réparties sur des centaines d'hectares permettent à de nombreuses familles de vivre de ce travail de la terre, et à de nombreuses autres de se nourrir d'une production riche et variée. Fruits, légumes, miel, plantes, volailles, porcs, etc. Les produits Mondoriens ne manquent pas sur les étals des marchés et des grandes surfaces.

Le Mont-Dore est trop souvent oublié sur cette partie agricole. Aussi, pour faire connaître cette diversité pastorale et rendre hommage aux agriculteurs, je vous propose une série de portraits dans ce numéro.

Dans ce magazine, vous retrouverez également la présentation de la nouvelle unité motorisée de la police municipale. Depuis décembre 2022, trois policiers sillonnent la commune à moto dans le cadre de leurs missions de prévention et de répression. En créant cette nouvelle unité, mon souhait a toujours été de changer les comportements des usagers sur les routes. L'unité motorisée sera ainsi amenée à réaliser de nombreuses actions de pédagogie à destination des plus jeunes, à accompagner les transports exceptionnels, voire dangereux, à intervenir rapidement sur les accidents et à procéder à des contrôles routiers sur tout le territoire communal. Une façon pour le Mont-Dore de participer à la lutte contre les comportements dangereux.

Au moment de clôturer ce magazine, nous avons appris avec tristesse le décès de notre collègue et ami, Guy Guépy. Élu au sein du Conseil municipal du Mont-Dore depuis 2006 Guy Guépy était un homme discret et à l'écoute des autres. Il était totalement investi dans son rôle d'adjoint et dévoué aux Mondoriens. C'est un être cher qui disparaît.

Au nom du Conseil municipal, je présente mes condoléances à toute sa famille.

**Eddie Lecourieux**  
Maire de la Ville  
du Mont-Dore



## Sommaire

### 4. EN IMAGES

- Ça s'est passé sur la commune...

### 6. ACTUALITÉS

- Les dernières infos de la commune

### 7. CULTURE ET ANIMATIONS

- Faites de la musique !

### 8. HOMMAGE

- À Guy Guépy, adjoint au Maire du Mont-Dore

### 9. DOSSIER

- Une terre d'agriculteurs

### 14. ZOOM SUR...

- La nouvelle unité motorisée : plus que jamais sur le terrain !

### 16. UN QUARTIER, UNE HISTOIRE

- Le Grand Sud : Prony, une histoire entre terre et mer (1<sup>re</sup> partie)



### 18. ÉCONOMIE

- Zone industrielle de La Coulée : attractivité et proximité !

### 19. PORTRAIT

- Sophie Minet, une vie en prose

### 20. AGENDA

- Tous les rendez-vous dans votre commune

### 22. INFOS PRATIQUES

### 23. EXPRESSION



6 | **actus**  
LES DERNIÈRES INFOS  
DE LA COMMUNE

**MONDore**

également disponible sur : [www.mont-dore.nc](http://www.mont-dore.nc)



Publication de la Ville du Mont-Dore (Tél. : 43 70 00. Courriel : [communication@ville-montdore.nc](mailto:communication@ville-montdore.nc)). Directeur de publication : Eddie Lecourieux. Coordinateurs : José Blum, Philippe Defrance, Gaëlle Grès, Marjorie Tufele. Rédaction : Post-Scriptum. Réalisation : Agence Concept. Photos : Ville du Mont-Dore, Nouméa Photo / Stéphan Peretti, Photo Action, DR. Le magazine *MonDore* est tiré à 8 000 exemplaires par Graphoprint.

**MONDore**

TOUTE L'ACTUALITÉ DE VOTRE VILLE // N° 21 // MAI - JUIN - JUILLET 2023

# actualités

## Un parc dédié aux chiens à Boulari



Le tout premier parc pour chiens a ouvert ses portes mi-avril sur la promenade Robinson-Boulari. Le caniparc du Mont-Dore comprend deux zones distinctes pour séparer les chiens de petite taille des grands chiens. L'accès se fait par la promenade où les propriétaires doivent tenir leur chien en laisse jusqu'à l'entrée du parc. Une poubelle est mise à disposition pour jeter les excréments de nos amis à quatre pattes ainsi qu'un faré

et des bancs pour le repos des maîtres. Un endroit sécurisé où le meilleur ami de l'homme est le bienvenu. D'autres aménagements seront réalisés dans les prochains mois comme l'installation de structures ludiques et la plantation d'arbres ombrageux. Une inauguration est programmée le 7 octobre 2023 lors de la Journée mondiale des animaux.

## La semaine Handicapable est de retour



La semaine de sensibilisation au handicap se tiendra du 22 au 26 mai. Le centre communal d'action sociale (CCAS) organisera plusieurs journées de sensibilisation, avec des activités ludiques et sportives, des expositions, des spectacles et une projection. Le mercredi 24 mai, Handynamic fera également son retour pour sa deuxième édition. Un pôle information regroupera, le temps d'une matinée, les acteurs de l'emploi et les partenaires associatifs ainsi que les demandeurs d'emploi en situation de handicap.

Rendez-vous au pôle artistique du centre culturel du Mont-Dore de 8 h 30 à 12 h.

## Semaine de l'environnement

Du 30 mai au 3 juin, la Ville du Mont-Dore organise sa Semaine de l'environnement. Diverses activités seront proposées aux scolaires et au grand public. Samedi 3 juin, une formation en permaculture sera proposée gratuitement au Centre d'Éducation à l'Environnement, de 8 h à 12 h. Inscriptions au 43 30 36 ou sur [environnement@ville-montdore.nc](mailto:environnement@ville-montdore.nc)



## Budgets 2023 adoptés

Les budgets primitifs 2023 de la commune ont été adoptés lors du conseil municipal du 23 mars dernier. Le budget consolidé, qui prend en compte le budget principal et les budgets annexes, s'élève ainsi à 6 046 790 213 F en dépenses et à 6 064 261 315 F en recettes.



## Festival de trails : 6<sup>e</sup> édition

L'Union des trailers de Nouvelle-Calédonie organise sa 6<sup>e</sup> édition du Festival de Trails – EEC Engie, les 27 et 28 mai. Les amoureux du trail retrouveront les parcours habituels comme l'Ultra trail de 130 kilomètres, mais également deux nouvelles courses, dont l'une de 10 kilomètres difficiles qui porte le nom de la Ville du Mont-Dore.

Renseignements et billetterie en ligne sur : [www.inlive.nc](http://www.inlive.nc)

## Séances du conseil municipal

Les prochaines séances du conseil municipal se tiendront les jeudis 4 mai, 22 juin et 3 août, à 17 heures, en salle d'honneur de l'hôtel de ville. Pour rappel, ces séances sont ouvertes au public. Chaque séance est ensuite retransmise sur la page Facebook et le site internet de la Ville.



# en image

## Ça s'est passé sur la commune...

24 février



**Inauguration de la station-service Mobil à La Coulée**

C'est dans des conditions optimales que la station d'essence accueille à nouveau les Mondoriens avec une boutique plus grande de 50 m<sup>2</sup>, des espaces couverts de la boutique à l'emplacement des pompes et un nouveau design « The Break ».

8 mars



**Unies au Mont-Dore**

À l'occasion de la Journée internationale des droits des femmes, plusieurs activités et animations étaient organisées au complexe culturel et sportif Victorin-Boewa à Boulari.

11 mars



**Marché spécial modes et bien-être**

En mars et en avril, le marché municipal a organisé plusieurs marchés à thème, dont un spécial modes et bien-être.

9 mars



**Cérémonie de remise des médailles de la Ville aux retraités**

Le Maire du Mont-Dore, Eddie Lecourieux, accompagné des élus, a remis la médaille de la Ville à une vingtaine d'agents de la collectivité, retraités de la mairie, sous la Case des communautés à Boulari. Une cérémonie de remerciements pour les services rendus aux administrés durant leurs longues années au sein de la collectivité.



8 avril



### Chasse aux œufs

Ateliers sportifs, ateliers d'art, châteaux gonflables et stands de restauration étaient présents pour donner le sourire aux jeunes chasseurs d'œufs en chocolat du Mont-Dore.

29 mars

La poule Mondorine et le lapin Mondorin étaient en tournée dans les écoles de la commune ! Un moment de bonheur pour les enfants.

6 avril



### La caisse des écoles en visite à La Casserolette

Le Maire de la Ville, Eddie Lecourieux, et Élodie Ferrali, adjointe en charge de la jeunesse, ont accompagné les agents de la caisse des écoles lors de leur visite des locaux de La Casserolette, à Dumbéa. Ce prestataire est chargé de préparer et de livrer les déjeuners des écoliers pour les quatre prochaines années.

# actualités

## La vesti-boutique de la Croix-Rouge est fermée

La vesti-boutique de la Croix-Rouge a fermé ses portes le 28 mars 2023. Elle a été remplacée par l'association Saint-Vincent-de-Paul qui y tient l'épicerie solidaire depuis fin avril. D'autres espaces ouvriront bientôt, tels qu'une nouvelle vesti-boutique, une bibliothèque, un espace informatique et un espace meublé où des ateliers seront organisés. Un projet de laverie solidaire est également envisagé. Des bénévoles sont les bienvenus ! Renseignements au 27 22 72.

## Les vide-greniers du marché : chaque dernier samedi du mois

Chaque dernier samedi du mois, le marché municipal de Bouлари organise un vide-greniers. Une occasion pour tous de faire de bonnes affaires. Les personnes souhaitant prendre un stand peuvent s'inscrire jusqu'à trois jours avant la date de l'événement. Des chapiteaux sont compris dans la location du stand.

Renseignements et inscriptions au 96 07 09 ou au 43 72 33.



## Une borne pour les voitures électriques

La Ville souhaite encourager l'utilisation des véhicules électriques en offrant une solution de recharge pratique, publique, gratuite et accessible à tous. Dans ce cadre, deux bornes de recharge pour véhicules électriques et quatre pour vélos à assistance électrique ont été installées sur le parking de l'hôtel de ville, à Bouлари. Les usagers peuvent recharger les batteries de leur véhicule, gratuitement, du lundi au vendredi de 7 h à 16 h. Seul le câble de recharge n'est pas fourni. Pour rappel, les véhicules électriques sont considérés comme une alternative plus

écologique aux voitures à combustion interne car ils émettent moins de gaz à effet de serre et de polluants atmosphériques. De plus, l'électricité pour recharger ces bornes provient des panneaux photovoltaïques installés sur le toit de l'hôtel de ville, réduisant ainsi le coût de l'électricité utilisée à zéro.



## Réorganisation de la Direction des services d'animation et de prévention

Afin d'améliorer l'efficacité des services municipaux, l'organisation de la Direction des services d'animation et de prévention (DSAP) a été modifiée par un vote des élus lors du conseil municipal du 23 février 2023. La DSAP va se recentrer sur des missions en lien avec ses cœurs de métier : l'animation et la prévention de la délinquance. La Direction ciblera plus particulièrement la jeunesse en développant des actions de proximité à caractère sportif et culturel dans les quartiers et dans les espaces municipaux. Un pôle événements et fêtes sera également créé au sein du service de la culture. L'accompagnement à la scolarité, le Plan éducatif local (PEL) ainsi que le Plan local pour l'insertion et l'emploi (PLIE) seront gérés par le service de la vie scolaire (SVS) de la Direction administrative (DA). La mission errance sera assurée par le centre communal d'action sociale du Mont-Dore.

## Refonte du site internet

La Ville va se doter d'un tout nouveau site internet ! Créé en 2012, le site actuel n'a connu qu'une seule mise à jour et est désormais obsolète. Le futur site de la commune sera accessible aux Mondoriens et aux internautes à la fin de l'année 2023. Plus épuré et sécurisé, il proposera de nouvelles fonctionnalités comme la prise de rendez-vous en ligne pour les passeports et les pièces d'identité. Une nouvelle cartographie interactive de la commune sera également proposée aux Mondoriens. Ce nouveau site facilitera aussi l'accès aux informations et aux services proposés par la mairie aux usagers. Restez connectés !



# Faites de la musique !

**La Ville du Mont-Dore fête les 41 ans de la fête de la Musique cette année. Rendez-vous est pris le 21 juin à partir de 13 heures pour une soirée éclectique. Ambiance festive assurée !**



À quelques semaines de ce grand rendez-vous populaire et festif, les équipes de la mairie s'affairent pour boucler la programmation qui s'annonce d'ores et déjà très éclectique, à l'image des communautés qui composent la population du Mont-Dore. Cette année encore, les notes de musique résonneront un peu partout sur la commune afin que chacun puisse profiter de ce moment convivial qui permet de célébrer toutes les musiques et de mettre en avant les musiciens, amateurs ou confirmés. Plusieurs lieux ont été retenus pour accueillir les Mondoriens et leur proposer des prestations diverses et variées, accessibles à tous dès le plus jeune âge. Au programme : concerto classique, sieste musicale, conte chanté, ukukélé, musiques océaniques... De quoi régaler petits et grands.

## Un village au cœur de la ville

La grande nouveauté de cette édition se jouera du côté de la place des Accords, à Boulari, où un village sera implanté. Deux scènes y seront installées pour l'occasion. Elles accueilleront des concerts en simultané, non-stop. Une première qui devrait grandement contribuer à mettre de l'ambiance dans le cœur de ville, de 17 h à 21 h 30 ! Les groupes de la commune y seront bien évidemment largement représentés. Une belle occasion de (re)découvrir des talents locaux à l'image de Fenalusy, Veïma, Pakahua, Captain Cook... Sans oublier la participation des enfants du dispositif « Orchestre à l'école » qui leur permet d'apprendre, tout au long de l'année, à jouer d'un instrument ensemble, à l'école et au collège.

## Manger, chanter et... danser

Un espace dédié à la restauration sera aménagé à la façon d'une grande cantine où il sera possible de se poser, de profiter du spectacle, en toute décontraction, en famille ou entre amis, de chanter et même de danser. Une belle occasion de valoriser la place des Accords et de dynamiser le cœur de ville.

### Le programme

#### • De 13 h à 15 h

Hôtel de ville : concerto classique (piano)

Mairie annexe de Plum : sieste musicale, conte chanté, conte musical...

#### • De 13 h 30 à 15 h 30

Bibliothèque de Pont-des-Français : éveil musical.

#### • De 17 h à 19 h

Galerie commerciale Les deux baies : chorale océanienne

Galerie commerciale La Coulée : variétés polynésiennes

#### • De 16 h 30 à 20 h 30

Place des Accords : Veïma, les orchestres à l'école (OAE), Pakahua...

#### • De 17 h à 21 h 30

Place des Accords : AC2N, Captain Cook, Fenalusy...

#### • De 18 h à 20 h 30

Salle des communautés : les élèves des ateliers ukulélé du Mont-Dore, Good Times, Tchanruu Vibes...

*La programmation peut être soumise à des modifications.  
Le programme sera disponible sur le site de la Ville un mois avant l'événement : [www.ville-montdore.nc](http://www.ville-montdore.nc)*

# HOMMAGE

## À Guy Guépy, adjoint au maire du Mont-Dore

**C'est avec une profonde tristesse et une grande émotion que le Maire du Mont-Dore, Eddie Lecourieux, et son Conseil municipal ont appris le décès de Guy Guépy, adjoint au Maire, survenu le jeudi 27 avril 2023, à la suite d'une longue maladie.**

Adjoint en charge de la vie des quartiers, de l'entretien du patrimoine et de la propreté urbaine, Guy Guépy était un élu apprécié de ses collègues et également des agents de la commune.

C'était un homme discret, d'une grande disponibilité envers les administrés, et un travailleur acharné.

Né le 28 décembre 1953, Guy Guépy a travaillé dans l'immobilier avant d'entrer en politique en 1995. Élu Rassemblement National (anciennement Front National), il devient conseiller municipal de la Ville du Mont-Dore pour la première fois en 2006, en succédant à José Agostina, qui avait lui-même succédé à Guy George, démissionnaire en 2004.

En 2008, il se présente aux élections municipales du Mont-Dore et obtient un siège avec sa liste Front National « Entente communale ».



En 2014, il devient conseiller municipal avec la liste « Front pour l'unité » de l'ancien Maire du Mont-Dore Éric Gay.

En 2019, à la suite de la démission du Maire Éric Gay et de l'élection d'Eddie Lecourieux à la tête de la commune, Guy Guépy devient le 9<sup>e</sup> adjoint au Maire en charge de la sécurité des biens et des personnes, de l'hygiène et de la santé publiques.

En mars et en juin 2020, lors des dernières élections municipales, il a été élu sur la liste « Vivre au Mont-Dore » du Maire Eddie Lecourieux. Depuis le 3 juillet 2020, il était le 7<sup>e</sup> adjoint en charge de la vie des quartiers, de l'entretien du patrimoine et de la propreté urbaine.

Durant ces années passées au sein du Conseil municipal de la Ville du Mont-Dore, Guy Guépy a œuvré pour améliorer la vie des Mondoriens en animant les conseils de quartier et en contribuant à la mise en place du dispositif « Participation citoyenne » et à la création de la réserve citoyenne.

Au nom des Mondoriens et du Conseil municipal, le Maire, Eddie Lecourieux, présente ses plus sincères condoléances et exprime son plus profond respect à sa famille.

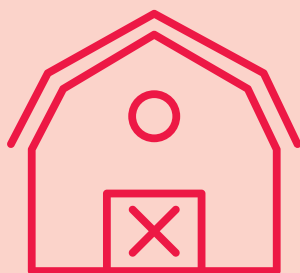


# UNE TERRE D'AGRICULTEURS

Qu'ils soient issus ou non du milieu agricole, tous ont fait le choix de travailler la terre. Un métier passionnant mais tout aussi difficile, qui plus est soumis aux caprices de la météo. Sur la commune, de nombreuses exploitations sont réparties sur des centaines d'hectares dont les produits se retrouvent sur les étals des marchés et des grandes surfaces.

**126** structures agricoles recensées sur la commune

dont **79** en agriculture traditionnelle et familiale

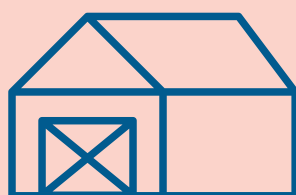


L'âge moyen est de

**56** ans :

- le plus jeune a **23** ans

- le plus âgé a plus de **75** ans



**13** structures sont en cours d'installation

**144** chefs d'exploitation

(**37** femmes et

**107** hommes)



Avec 126 structures agricoles recensées au registre de la Chambre d'agriculture et de la pêche de Nouvelle-Calédonie (CAP-NC) et plus d'une douzaine en cours d'installation (avec engagement ou étude du dossier), la commune du Mont-Dore affiche son dynamisme et confirme qu'elle est depuis toujours un territoire en grande partie agricole.

Parmi les principales activités exercées, on y trouve les cultures pérennes (45 %) et les cultures maraîchères (19 %). Les cultures vivrières représentent, quant à elles, 9 %. S'agissant de la production animale, la commune compte un élevage porcin, deux élevages avicoles et deux ruchers importants. À noter que l'activité de plantes florales ou ornementales plein champ est également bien prégnante avec plus de 25 hectares déclarés.

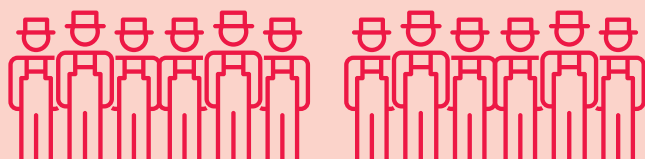
Ces structures agricoles, qui permettent à de nombreuses familles de vivre du travail de la terre, représentent un bassin d'emplois non négligeable avec une quarantaine de salariés agricoles permanents déclarés au registre de la CAP-NC, sans compter les saisonniers.

Ces exploitants ont un dénominateur commun, celui de travailler dur pour continuer de proposer aux Calédoniens une production riche et qualitative. Mais pas seulement. Tous font preuve d'une grande résilience face aux épisodes météorologiques qui viennent régulièrement contrarier les cultures lorsqu'ils ne les mettent pas à terre.

Dans ce dossier, nous vous proposons de leur rendre hommage à travers une série de portraits.

## Une quarantaine

de salariés agricoles permanents





Dossier

## UNE TERRE D'AGRICULTEURS

# Une pépinière de pandanus... dans les tuyaux

**De la passion, beaucoup de travail et l'amour de la terre ont amené Chantal Chen-San à relancer, en début d'année, l'exploitation familiale située à La Coulée. L'agricultrice, qui a débuté par la culture de poireaux, mène, en parallèle, un autre projet : la création d'une pépinière de pandanus.**

Issue d'une famille d'agriculteurs et de producteurs de fleurs installée à La Coulée, Chantal Chen-San a grandi « *les mains dans la terre* ». Le sourire aux lèvres, elle se souvient « *de week-ends et de vacances scolaires passés à ramasser les légumes et les fleurs dans le jardin où sa mère produisait également des plants pour le reboisement minier.* »

De là à se lancer dans l'agriculture, il n'y avait qu'un pas qu'elle a franchi après « *un petit crochet* » dans le secteur du commerce. « *Mais, dit-elle, tout m'a très vite ramenée à la terre.* » À Nessadiou où elle s'installe pour raisons familiales, Chantal Chen-San se lance dans la culture bio et propose des paniers de fruits et légumes à la vente aux particuliers. « *J'avais une quinzaine de clients par semaine mais il m'est arrivé de dépanner l'hôtel le Sheraton Deva en aromates !* »

### La production de poireaux contrariée par la météo

En 2019, elle revient s'installer au Mont-Dore, sur cette commune qui l'a vue grandir. Et depuis plus de six mois, elle a rejoint la propriété familiale pour relancer l'exploitation tandis que sa mère poursuit sa production de fleurs et de plants pour le reboisement minier. L'agricultrice fait le choix de l'agriculture hors sol (culture sur table) et lance une production de poireaux. En deux récoltes, elle produit plus de mille bottes qu'elle écoule auprès d'un grossiste de la place. « *C'est bien, pour un début,* » dit-elle modestement. Mais les pluies de ces derniers temps vont rebattre les cartes. « *Tout a pourri. J'ai des semis qui vont être bons à repiquer très prochainement, alors j'espère que le beau temps va revenir très vite.* »

### Répondre à la demande locale en pandanus

En parallèle, la Mondorienne mène un autre projet, la création d'une pépinière de pandanus. Dans un premier temps, l'objectif visé est de planter 10 000 plants sur une parcelle d'un hectare pour répondre à la demande locale et fournir le secteur de l'artisanat. Dans un second temps, l'idée est de viser le marché de l'export. « *Afin de mener à bien mon projet, j'ai fait une demande de terrain domanial sur Mouirange pour bénéficier d'un foncier,* » explique Chantal Chen-San. Ce projet qu'elle porte « *haut dans son cœur* » a trouvé un écho positif auprès de l'association « *Natte kanak* », composée essentiellement de femmes.

### Vers un projet pilote ?

« *Lors d'une rencontre avec la présidente, Yvette Danguiny, celle-ci m'a confié que les tresseuses avaient de plus en plus de difficulté à trouver du pandanus (...). La culture d'une parcelle à Maré a été initiée. Cependant, il semble que je sois la première qui souhaite le faire à grande échelle. Ça tombe bien puisque l'association réfléchit à une pépinière qui (lui) fournirait des plants. Mon idée pourrait faire l'objet d'un projet-pilote,* » souligne Chantal Chen-San. Dans sa pépinière qu'elle a lancée en début d'année, la Mondorienne fait pousser deux variétés de pandanus endémiques à la Nouvelle-Calédonie, « *mais, dit-elle, une centaine de plants ont déjà été mis en terre sur la propriété familiale. L'avantage du pandanus, c'est qu'il ne craint ni l'eau, ni la sécheresse, ni les maladies et qu'il n'est pas envahissant.* »



# De la canne... au sucre



**En 2010, Roger et Myldrène Mourinet ont relancé la production de la canne à sucre. Depuis 2016, ils approvisionnent la distillerie du Soleil. Ils cultivent aussi des tubercules et des fruits à la rivière des Pirogues. Engagés dans une agriculture responsable, ils ont obtenu le label Bio Pasifika « en conversion » dans l'attente de la certification en 2024.**

Quatorze. C'est le nombre de tonnes de cannes à sucre que Roger et Myldrène Mourinet ont récoltées l'an dernier. « Une production satisfaisante pour le peu de surface que nous cultivons, » expliquent-ils. C'est sur un terrain provincial, qui fait l'objet d'un bail de dix-huit ans avec l'obligation de mettre la terre en valeur, qu'ils se sont lancés dans la production de la canne à sucre, en 2010. Sur cette parcelle de 7 hectares située à l'embranchement de la rivière des Pirogues, 2,5 hectares sont actuellement exploités : les cannes à sucre, les ignames et les limes constituent l'essentiel de leur production qui s'enrichit, à la faveur des saisons et de la météo, d'oranges, de letchis, de mangues, de citrons quatre saisons, de bananes poingo et de citrouilles. Engagés dans une démarche d'agriculture responsable avec l'organisme Repair, les deux agriculteurs ont franchi un nouveau cap. Depuis fin janvier 2023, ils ont obtenu le label Bio Pasifika « en conversion » et devraient être certifiés en 2024.

## Entre 700 et 800 kilos de cannes à sucre par jour

« J'ai été élevé dans les champs avec ma grand-mère et j'allais vendre les fruits à pain avec mon cousin en Guadeloupe, » se souvient celui qui s'est pris de passion pour l'agriculture. L'homme ne s'en cache pas, il a tout appris sur le tas. Sa force ? Le travail qui « (ne lui) fait pas peur » ni « le dur labeur » que représente la récolte des cannes à sucre, tous les neuf mois. « Cette période prend du temps et demande beaucoup d'énergie. Les cannes sont difficiles à couper, elles sont urticantes et tranchantes. » Avec son épouse, ils coupent, à eux deux, entre 700 et 800 kilos de cannes par jour. C'est dire !

Depuis 2016, la totalité de la production de cannes à sucre est livrée à Philippe Bruot qui s'en sert pour sa distillerie de rhum calédonien implantée à La Coulée. « Au départ, l'objectif n'était pas forcément de faire du rhum mais répondait à une envie de collecter le plus grand nombre de variétés endémiques au territoire, » relève Roger Mourinet qui compte aujourd'hui seize variétés différentes provenant, notamment, de Canala, Lifou, Maré, Touho et Hienghène.

## Plus de deux tonnes d'ignames

En attendant la récolte à venir, en septembre prochain, le travail ne manque pas sur le terrain où les lignes de cannes à sucre sont intercalées avec les arbres fruitiers, « ce qui rend la terre plus facile à amender et l'herbe plus facile à couper ». Le couple, qui cultive sept variétés d'ignames, en a récolté plus de deux tonnes l'an dernier. À cela s'ajoute plus d'une tonne de limes.

Les tubercules et les fruits sont écoulés auprès de grossistes, de restaurants et de services de gamelles, mais aussi dans des petits magasins de la commune du Mont-Dore. En raison des conditions météorologiques, la saison n'a pas été bonne pour les letchis et les mangues. Pas de quoi décourager les époux qui viennent de planter plus d'une soixantaine de caféiers, du robusta de Farino ! Pour leur consommation personnelle, cette fois !



Dossier

## UNE TERRE D'AGRICULTEURS

# La rotation des cultures

**Akileo Suve est à la tête de deux exploitations agricoles implantées près de la rivière des Pirogues et à La Coulée, où il cultive des bananes, pour l'essentiel, des tubercules et des légumes. Un métier passionnant, « difficile aussi », qu'il partage aujourd'hui avec ses deux aînés dans un souci de transmission.**

Akileo Suve fait partie des gros producteurs de bananes installés sur la commune du Mont-Dore. Travailleur et passionné, cet agriculteur a créé La Forestière du Sud en 2009 sur un terrain situé près de la rivière des Pirogues, à Plum. Là, il a fait le choix de la culture sous serre et hors sol. Sur ses vingt-neuf hectares de terrain, six sont exploités, le reste est mis en jachère. L'agriculteur produit essentiellement des bananes Cavendish (dessert), mais aussi des tomates, des concombres, de la salade, des choux de Chine blancs et quelques aromates.

En 2014, il crée Le Jardinier du Sud à La Coulée où il cultive des bananes William, des ignames et des taros d'eau, « des tubercules particulièrement adaptés à nos sols ». Sept hectares sur trente et un sont cultivés et le delta est également mis en jachère pour respecter les cycles de production et, fait notable, laisser la terre se reposer. « À l'époque, la demande était trop forte et je n'arrivais pas à fournir mon client. Les jachères me permettent d'alterner entre les différentes parcelles et d'assurer une continuité dans la production. »

### Trois années difficiles

Pourtant, sa production est mise à mal depuis trois ans en raison, notamment, des épisodes pluvieux et du vent à répétition. Un coup dur pour cet amoureux de la terre qui aime être « au contact de la nature », voir « (ses) plantes pousser tous les jours » et qui consacre 80 % de son temps à ses plantations. « C'est le troisième exercice, que je viens de finir où nous sommes en perte. Aujourd'hui, on sauve les meubles. On est dans un secteur où il pleut tout le temps. Mais La Niña est venue ajouter une difficulté supplémentaire. Nous étions quasiment à trente kilos

de rendement par régime de bananes entre 2009 et 2019. Aujourd'hui, on atteint à peine dix kilos. Le système racinaire est gorgé d'eau. Le sol n'a pas le temps de sécher et l'humidité s'installe, entraînant des maladies fongiques, explique Akileo Suve. Les gens pensent que nous touchons des subventions en cas de dégâts mais ce n'est pas le cas. En revanche, nous payons une assurance qui propose une indemnisation. Ce n'est pas pareil et ça ne suffit pas toujours. Pour sortir une tomate, il faut quatre mois, pour un régime de bananes, une année environ. C'est beaucoup de travail ! ».

### Un choix de vie

L'agriculteur, qui est passé de huit salariés à quatre aujourd'hui, dont une apprentie, travaille avec la grande distribution. Il écoule la totalité de sa production auprès des grandes surfaces du groupe GBH, ce qui lui permet de livrer ses produits dans un seul dock, « un gain de temps car je n'ai pas à aller démarcher pour vendre mes fruits et légumes. » Malgré les difficultés et les contraintes « de ce travail passionnant et épuisant », Akileo Suve n'a rien perdu de sa passion pour l'agriculture. « J'ai pour habitude de dire que la terre que je possède, je l'emprunte à mes enfants et ça me convient bien car je suis dans la transition avec mes deux aînés à qui je transmets mon expérience et des pratiques environnementales issues de l'agriculture responsable. » Le Mondorien caresse même le doux rêve de voir ses enfants prendre la relève. « Ce que je prépare, c'est pour eux. C'est un si beau métier que je voudrais le leur faire partager. »



# Le Jardin aux mille fruits



**Amoureux des fruits rares, tropicaux et subtropicaux, Vincent Crayssac et Audrey Carrière gèrent une exploitation d'arbres fruitiers peu connus, à La Coulée. Ce projet d'arboriculture de diversification comprend une trentaine de vergers et une pépinière pour enrichir leur collection.**

Vincent Crayssac s'installe à La Coulée en 2015 où il rachète une ancienne exploitation maraîchère à l'abandon, qui fut longtemps l'une des plus importantes du territoire. Passionné par les arbres fruitiers, il nourrit le projet de collectionner des espèces peu connues sur son terrain de vingt hectares. Mais la découverte d'une plantation de pitayas lors du défrichage va, quelque peu, rebattre les cartes. « Dans la vallée, nous avons de l'eau à proximité et des sols alluvionnaires drainants qui se prêtent parfaitement à une exploitation agricole, » souligne celui qui, pris au jeu, décide d'investir sur fonds propres pour réhabiliter l'exploitation, aidé en cela par sa compagne, Audrey Carrière, depuis l'an dernier. À ce jour, leur projet d'arboriculture de diversification a été réalisé à 80 %. Il comprend plus de 5 000 arbres fruitiers organisés en une trentaine de vergers. « Nous avons environ 250 espèces de fruitiers différents ainsi qu'un grand nombre de variétés tropicales et subtropicales peu connues, sachant qu'une partie est sélectionnée pour faire des vergers et que l'autre, plus ornementale, est destinée à notre collection (...) Mais avant d'en arriver là, dit-il, j'ai dû faire beaucoup de sacrifices, d'investissements et de prospections pour dénicher des graines et les multiplier ! »

## Éduquer les consommateurs à de nouvelles textures

Dans son Jardin aux mille fruits, du nom de la SCA, l'arboriculteur s'en donne à cœur joie : ses vergers comptent des espèces rares et méconnues (atemoya, caimito, biriba, abiu, loquat (...), des sapotilles (chupa chupa, sapote noire, mabolo...) et d'autres variétés plus classiques (carambole, corossol, banane, avocat, ananas...) dont certaines produisent déjà. « Nous avons commencé à planter

en 2017. Après cinq ans, le projet commence à entrer en production. » Certaines productions offrent déjà un beau volume. C'est le cas des pommes lianes et des pitayas avec une quinzaine de tonnes par an. L'arboriculteur a aussi lancé une plantation de vanille, de cacao et de citrus peu ordinaires (citron caviar, cédrat, limequat, tangelo). « Nous sommes ancrés dans la diversification qui doit nous permettre, à terme, de proposer aux consommateurs des fruits toute l'année, dont un à deux différents tous les mois. » Des consommateurs que le couple a à cœur d'éduquer en leur faisant découvrir de nouveaux fruits et de nouvelles saveurs.

## Des ventes aux particuliers tous les samedis matin

En mai 2022, Audrey Carrière a créé la SCA Fruit addict, une pépinière qui s'étend sur près d'un demi-hectare et compte 10 000 plants fruitiers en stock dont une soixantaine d'espèces proposées à la vente « afin de permettre aux Calédoniens de planter ces fruitiers peu connus dans leur jardin. Deux à trois fruitiers différents sont proposés à la vente chaque mois, ce qui participe à notre projet d'arboriculture de diversification. » Tous les samedis matin, de 9 h à 12 h, le couple ouvre les portes de la pépinière où un espace de vente a été aménagé. Un vrai succès. « Depuis mai dernier, plus de 4 000 plants sont partis dans les jardins calédoniens, en brousse et dans les îles. C'est encourageant, » disent-ils d'une même voix. Face à une demande croissante, les deux arboriculteurs proposent également des fruits à la vente le samedi matin. Ces amoureux des fruits rares ont même créé une chaîne Youtube « Fruit addict » pour partager leur passion !

# zoom sur

La nouvelle unité motorisée :

**plus que jamais sur le terrain !**

**L'unité motorisée de la police municipale du Mont-Dore est opérationnelle depuis mi-janvier. Sa mission principale ? Aider la gendarmerie nationale à lutter contre la délinquance routière sur le territoire communal grâce à sa rapidité d'intervention.**



C'était une promesse de campagne, un engagement que le maire de la commune, Eddie Lecourieux, avait à cœur de tenir. « Avec mon équipe, notre volonté était de renforcer notre politique sécuritaire, c'est-à-dire d'étoffer la police municipale avec la création du Pôle de sécurité implanté à Saint-Michel. Nous avons déjà réalisé la gendarmerie. Cette année, les études pour la construction du centre d'incendie et de secours vont être lancées. Puis, le service de la police municipale sera installé à Saint-Michel ». Pour rappel, cette volonté s'est d'ores et déjà traduite par la hausse progressive des effectifs mais aussi du nombre de caméras de vidéoprotection : quatorze vont être ajoutées cette année sur la commune pour parfaire ce dispositif sécuritaire.

## **De mauvais comportements sur la route**

Malgré tout, le problème de la délinquance routière reste entier. Les routes en Nouvelle-Calédonie sont quatre fois plus mortelles qu'en Métropole. Les causes principales des accidents sont, pour l'essentiel, liées

à de mauvais comportements et au non-respect de certaines réglementations (vitesse, non port de la ceinture de sécurité, alcoolisation, défaut de permis de conduire...). L'an dernier, huit personnes sont décédées sur la commune dans six drames routiers, c'est dire. « Les règles de circulation sont faites pour tout le monde. On dit souvent que la route tue, mais je ne crois pas que ce soit la route qui tue. Je crois que ce sont les gens qui se tuent eux-mêmes ou qui tuent d'autres gens. Il faut que ça cesse. Le travail sera long mais la Ville du Mont-Dore s'y engage pleinement, » martèle le premier magistrat.

## **Gagner en mobilité et en réactivité**

Composée de trois agents, l'unité motorisée de la police municipale sillonne les routes de la commune depuis son déploiement sur le terrain, mi-janvier. Sa mise en œuvre doit permettre à la police municipale du Mont-Dore de gagner en mobilité et en réactivité. Mais pas seulement. Elle vise également à favoriser une proximité supplémentaire avec la population et





des interventions plus rapides dans des endroits difficiles, voire impossibles, d'accès en voiture. Ses missions se déclinent sous deux angles prioritaires, la prévention auprès du jeune public et la répression. Elle va notamment participer à renforcer les actions de prévention et de sécurité routières auprès du jeune public et des scolaires (journée de la sécurité routière, sensibilisation dans les établissements scolaires...) car les bons comportements face aux dangers de la route s'acquièrent dès le plus jeune âge.

### Des contrôles routiers sur l'ensemble de la commune

Néanmoins, le rôle premier de l'unité motorisée est de lutter contre les infractions au Code de la route. Et le travail s'annonce colossal. « *En l'espace d'un mois et demi, nous avons déjà dressé plus d'une centaine de verbalisations (poids lourds, vitesse, téléphone au volant, défaut de ceinture, enfant à l'avant du véhicule, pneus lisses, etc.). C'est énorme* », souligne le brigadier David Gruner. Des contrôles routiers avec la gendarmerie et d'autres, plus ciblés, en direction des sociétés spécialisées dans le transport de personnes, de matériaux, de matériels ou de matières dangereuses figurent également dans les missions de l'unité motorisée.

Sur le terrain, celle-ci sera un renfort conséquent à la gendarmerie nationale. « *Il était important et urgent pour la Ville de se doter de cet outil de prévention et de répression, et les consignes sont claires. Il s'agit de participer à l'effort que doit faire la Nouvelle-Calédonie pour lutter contre cette violence routière,* » insiste Eddie Lecourieux. La mise en place de cette unité motorisée a coûté 5 160 500 francs, budget qui comprend l'achat de trois motos et de leur abri, l'habillement des agents de police et des moyens de radios.



### Questions à...

**Véronique Waneisi,**  
**Cheffe de la police municipale**

“ La vitesse est un gros problème sur la commune. ”

#### Quelles sont les spécificités de cette unité motorisée ?

*L'unité motorisée a pris ses marques en fin d'année dernière pour être opérationnelle sur le terrain mi-janvier. C'est la seconde police municipale de Nouvelle-Calédonie qui est dotée d'une unité motorisée. Celle-ci est composée de trois policiers municipaux confirmés qui ont fait le choix de l'intégrer sur la base du volontariat et qui ont été formés. Elle vient en renfort des brigades de voie publique et va permettre des interventions plus rapides, simultanées et coordonnées avec les deux brigades de la gendarmerie du Mont-Dore et de la DITTT lors de contrôles routiers, notamment.*

#### Justement, des contrôles sont régulièrement menés en collaboration avec la DITTT. Pourquoi ?

*Ces opérations conjointes ont pour objectif de vérifier que les réglementations sont respectées. Elles visent les poids lourds, le transport de marchandises, de matières dangereuses, les transporteurs scolaires, etc. L'idée est de s'assurer que tout est en règle (documents administratifs, équipements de sécurité, poids...). Nos actions vont du rappel à l'ordre à la verbalisation.*

#### Quels en sont les principaux enseignements ?

*Systématiquement, des infractions sont constatées. Pour exemple, une opération a été menée le 4 avril à Saint-Michel. En l'espace de trente minutes, cinq camions ont été contrôlés dont un fait l'objet de onze timbres-amendes en raison d'une surcharge de huit tonnes, ce qui participe grandement à la dégradation des routes, et de trois pneus lisses.*

#### Globalement, qu'est-ce que cela va apporter d'être motorisé ?

*Circuler à moto a un effet plus dissuasif sur les usagers de la route ce qui peut participer à leur faire lever le pied. On sait que, dans l'esprit collectif, le motard a le rôle du méchant. Et quand on le voit, c'est déjà trop tard ! La vitesse est un gros problème sur la commune. Elle concerne les axes principaux mais, de plus en plus, les gens roulent vite dans les quartiers. La police municipale est désormais dotée d'un bel outil de travail qui, nous l'espérons, va porter ses fruits.*



# D'un quartier,

AUJOURD'HUI : PRONY, UNE HISTOIRE ENTRE TERRE ET MER (1<sup>RE</sup> PARTIE)

## Le Grand Sud

Raconter l'histoire de « La Baie du Prony », c'est ouvrir un triptyque avec un volet maritime, une aventure humaine et une histoire naturelle. De la découverte du Canal Woodin à l'exploitation forestière, découvrez les secrets de cette partie du Grand Sud calédonien.



Vue aérienne de la « Baie du Prony ».

En 1847, le capitaine Woodin, commandant le trois-mâts « Eléonor », se présente au sud de la Nouvelle-Calédonie dans le but de charger du bois de santal le long de la côte ouest. Il s'engage dans un passage séparant la Grande Terre de l'île Ouen, qu'il baptise de son nom. C'est ce même canal Woodin qu'empruntera, pour la première fois, la corvette « Le Prony », le 6 novembre 1854. Aux ordres du capitaine de Frégate Jean-Joseph de Brun, elle navigue de concert avec La Constantine dont le commandant, Louis Tardy de Montravel, est chargé de trouver un lieu pour y établir la capitale calédonienne. Les deux navires font leur entrée en « baie de Numéa », le 14 juin 1854, baptisant ce lieu Port-de-France.

### Exploitation forestière

Le 6 novembre 1854, le Prony mouille dans une grande baie inconnue, au nord de l'île Ouen. Pendant un mois, il va l'explorer et la sonder. Des noms sont donnés aux pointes et aux baies. La « Baie du Prony » prend ainsi le

nom du navire d'exploration. Le commandant de Brun remarque déjà le potentiel forestier extraordinaire de cette « région vide de présence humaine ». Mais il faudra attendre l'arrivée du capitaine Sébert, en 1866, pour que puisse débuter l'exploitation forestière du Grand Sud. Nommé à la direction du secteur Artillerie, Sébert lance, avec l'aide du gouverneur Guillain et le concours de l'Administration pénitentiaire, un projet d'exploitation du bois dans la baie du Prony qui débute le 1<sup>er</sup> septembre 1867.



Le Commandant de Brun.



# Une Histoire



La corvette Le Prony.



Le logement du chef d'exploitation.



Les équipes de condamnés ont lancé l'opération Prony.



Ancien bâtiment de la Pénitenciaire restauré.

## Un camp de condamnés

Un wharf de déchargement, des logements pour le personnel libre et condamné, des ateliers, des magasins et de spacieux hangars avec une scierie prennent place en baie du Prony. En 1869, les effectifs détachés sur place sont doublés. En 1873, l'exploitation forestière passe entre les mains de l'Administration pénitentiaire et devient « établissement pénal, chantier forestier ». Le succès croissant de la production de bois transporté sur Nouméa, avec une production au 1<sup>er</sup> décembre 1871 de près de 2 000 m<sup>3</sup> de bois d'œuvre, permet même d'exporter sur Tahiti. En plus de l'exploitation de la rivière des Kaoris, un second camp dit « de la Baie Nord » ouvre en 1885. Le bois y est descendu non plus en traîneau mais sur une petite voie ferrée dont les « boggies » sont tirés par les hommes. À partir de 1889, les condamnés envoyés à Prony sont des relégués, des récidivistes considérés comme « incorrigibles ».

La suppression de la Transportation en 1896 va sonner lentement la fin du « chantier forestier » de Prony, avec le départ des derniers relégués et la récupération du matériel utilisable en 1911.

## À suivre...

**Source : Ville du Mont-Dore. Terre de couleurs et couleurs de terres, Découverte historique et touristique, de l'historien Luc Chevalier.**

**Superficie :** 41 026 ha.

**Quartiers limitrophes :** Plum, La Lembi, île Ouen.

**Population\* :** 411 habitants en 2019 (1 300 hab. en 2009).

**Densité\* :** 1 hab/km<sup>2</sup> (total Mont-Dore : 43 hab/km<sup>2</sup>).

**Productions agricoles :** maraîchage, cultures hors-sol, sylviculture.

**Commerce :** station-service et épicerie Sud Carbu.

**Industrie :** usine métallurgique de Prony Resources et base-vie, centrale électrique Prony Energie, fermes éoliennes.

**Sites touristiques :** village de Prony, source thermale, roc Aiguille, îlot Casy, plaine du Champ-de-Bataille, La Forestière.

**Loisirs :** randonnées pédestres (GR, sommet du mont Dore, cap N'Dua...), à VTT ou en 4x4, balades en kayak, sorties en bateau sur les îlots et découverte des baleines en saison fraîche.

**Gîtes et couverts :** Ecolodge Kanua Tera (hôtel-restaurant) et camping de Port-Boisé, camping des Bois-du-Sud, camping de l'association Sud Formation.

(\*) Statistiques Isee.nc pour La Lembi, le Grand Sud et l'île Ouen réunis.





## Zone industrielle de La Coulée : attractivité et proximité !

Lancée en 1990, la zone industrielle de La Coulée accueille de nombreuses entreprises à l'image de la société Sudway NC et de la SARL Mont-Dore Location qui ont en commun de proposer des services de proximité aux Mondoriens.

Implantée depuis six mois dans la ZI de La Coulée, la société familiale Sudway NC est gérée par Steeve Faye et son fils Lorenzo. À eux deux, ils comptabilisent une solide expérience dans le bâtiment, le commerce et le montage de pneumatique. C'est ainsi qu'ils ont créé leur société « pour répondre à un réel besoin et offrir un nouveau service de proximité aux habitants du Grand Sud et, plus globalement, de la commune, et leur éviter de descendre jusqu'à Ducos. À la clé, un gain de temps et d'argent ! ». Dans leur dock de 250 m<sup>2</sup>, ils ont installé un centre de montage de pneumatique (avec ou sans rendez-vous) qui comprend un coin dédié à la vente d'accessoires pour véhicules (pneus, jantes, lubrifiants, huiles...) et une quincaillerie « de type broussard qui répond à des besoins bien précis ». On y trouve des fournitures de plein air, pour la maison et le bricolage (carrelage, meubles de salle de bain, ensemble de douche, tôles, alucobond...) et même une gamme de produits solaires.

### Offrir une alternative

Patricia et Joël Vili, gérants de la SARL Mont-Dore Location, créée en septembre 2021, partagent la même philosophie. Ils proposent une offre de location de matériel, d'outillage et d'engin de chantier à la demi-journée ou à la journée qui se décline en cinq gammes (nettoyage, maçonnerie, bricolage, espace vert et gros œuvre). « L'idée est d'offrir une alternative aux Mondoriens, notamment ceux du Grand Sud, en leur évitant de se déplacer jusqu'à Nouméa », relève Patricia Vili. La société, qui emploie un salarié, propose également la vente de matériaux (sac de ciment, planche de coffrage, ferraille, mélange à béton, sable, GNT - déchets de carrière qui servent au remblayage -) ainsi que la livraison sur l'ensemble de la commune. « Tout trouver en un seul endroit est un bon compromis pour la clientèle », assure la gérante. Leur clientèle, justement, est composée de particuliers (70 %) et de professionnels (30 %).

### Encore quelques places

Il reste encore quelques lots vacants dans la tranche trois du lotissement de La Coulée.

Pour plus de renseignements, contacter les services techniques au 43 30 36 ou par mail : [dstp@ville-montdore.nc](mailto:dstp@ville-montdore.nc)





# Portrait

SOPHIE MINET

## Une vie en prose

**Résidente du quartier de La Briqueterie depuis dix-huit ans, Sophie Minet a lancé son activité de biographe. Elle prête sa plume pour immortaliser et transmettre des mémoires afin de permettre à ceux qui le souhaitent de laisser une trace de leur histoire familiale à leur descendance.**

De ses vingt années passées à enseigner en tant que professeure des écoles, notamment dans les établissements de La Rizière et de La Briqueterie, Sophie Minet a gardé la soif d'écrire et le goût des autres. Depuis peu, cette pétillante quadragénaire s'est lancée un nouveau défi, devenir biographe familiale « pour raconter l'histoire de celles et ceux qui souhaitent laisser à leur descendance une trace de leur vie, de leur histoire, et contribuer localement à la transmission du patrimoine humain. » Elle ne s'en cache pas, l'écriture la passionne, un héritage qu'elle doit à sa grand-mère.

### Des histoires rattachées à des quartiers

Formée à l'art-thérapie, Sophie Minet est intervenue dans des maisons de retraite de la commune auprès de personnes âgées, dont certaines atteintes de la maladie d'Alzheimer. C'est lors d'ateliers d'écriture qu'elle prend conscience de l'importance de confier son histoire « avant de la perdre ». C'est la révélation. « J'ai réalisé combien ça pouvait être frustrant d'oublier des bribes de son passé, de son histoire et de celle de ses ancêtres. Pour soi et pour sa descendance. Lorsqu'on arrive à un certain âge, qu'on fait le bilan de sa vie, il y a toujours des pièces manquantes. En parlant, les souvenirs reviennent, parfois de façon décousue. Ces histoires sont des puzzles à reconstruire, des morceaux à rassembler qui remontent parfois jusqu'à plusieurs siècles. C'est passionnant car les histoires familiales sont très souvent rattachées à des lieux, à des maisons, à des quartiers historiques. On apprend beaucoup sur l'histoire de la Nouvelle-Calédonie à travers la parole des anciens. »

### Un désir de continuité

Pour devenir biographe, Sophie Minet a suivi une formation en distanciel avec le Groupement des Écrivains-Conseils®, dont elle est désormais membre, ce qui lui a permis d'aborder le côté éthique, juridique... Depuis, celle qui met sa



Confier son histoire avant de la perdre.

plume au service des autres a rencontré plusieurs familles. Son public ? Des hommes principalement, âgés de plus de soixante-dix ans. « Ils sont motivés par le désir de transmettre leur histoire, parfois celle de leurs aïeux. Mais il arrive aussi que ce soient les enfants qui éprouvent ce désir de continuité. Au début, les personnes sont convaincues de n'avoir rien d'intéressant à raconter. Quand la parole se libère, c'est le point de départ d'un beau récit de vie. » Elle confie qu'elle aimerait bien « que davantage de femmes livrent leur histoire. »

### Recoller les morceaux

Une quinzaine d'entretiens sont nécessaires pour écrire une biographie. « Je les écoute, je les enregistre et je retranscris leurs paroles. C'est un travail long et minutieux. Il faut parfois vérifier les informations et récolter des photos lorsque c'est possible. Puis, je remets en ordre les pièces du récit pour en faire un livre. » Dans un coin de sa tête, Sophie Minet nourrit le rêve de devenir biographe hospitalière. Son vœu ? Travailler en soins palliatifs pour « permettre aux personnes très malades ou en fin de vie de se livrer avant qu'il ne soit trop tard. Après le décès de la personne, le livre est offert à la famille, cela peut aider à faire le deuil. »

# agenda

mai - juin

**MERCREDI 3 MAI - VENDREDI 19 MAI**

## **SUR DES NOTES DE COULEURS** **ANNE-MARIE D'ANGLEBERMES**

Des jardins au bord de l'eau aux étoiles et constellations, l'artiste nous invite à un voyage qui transcende l'âme. Des œuvres où les couleurs explosent. Gratuit et ouvert au public aux horaires d'ouverture du centre culturel du Mont-Dore.  
*Renseignements au 41 90 90.*



**JEUDI 4 MAI À 17 H**

## **CONSEIL MUNICIPAL**

À l'hôtel de ville de Boulari. Ouvert au public. *Renseignements au 43 70 00.*

**VENDREDI 5 MAI À 19 H ET**

**SAMEDI 6 MAI À 10 H ET À 16 H**

## **MON PROF EST UN TROLL**

C'est l'histoire de Max et Alice, jumeaux et têtes brûlées et d'un troll qui devient leur directeur d'école et qui va les soumettre au travail forcé ! Une production de la compagnie L'Eau Salée. À la salle de spectacle du centre culturel du Mont-Dore.  
*Renseignements au 41 90 90.*  
*Billetterie : www.centreculturelmontdore.nc*

**SAMEDI 6 MAI DE 7 H À 14 H**

## **MARCHÉ SPÉCIAL GRAND SUD**

Au marché municipal du Mont-Dore, face à la marina de Boulari.  
*Renseignements au 43 70 00.*

**LUNDI 8 MAI À 7 H 30**

## **CÉRÉMONIE DU 8 MAI**

La cérémonie commémorative du 8 mai 1945 se déroulera le lundi 8 mai, à 7 h 30, sur la place des Accords, à Boulari.  
*Renseignements au 43 70 00.*

**SAMEDI 13 MAI À 10 H ET À 17 H**

## **LE PETIT PRINCE**

Une adaptation du conte d'Antoine de Saint-Exupéry proposée par la compagnie Les Incompressibles. Pour adapter et interpréter de façon originale le fameux conte Le Petit Prince, la compagnie a fait le choix d'un jeu théâtral mêlant masques, marionnettes et comédiens... Au petit théâtre du centre culturel du Mont-Dore.  
*Renseignements au 41 90 90.*  
*Billetterie : www.centreculturelmontdore.nc*



**DU MERCREDI 17 MAI**

**AU VENDREDI 26 MAI**

## **15<sup>e</sup> ÉDITION DE HANDICAPABLE**

Ateliers interactifs, activités bien-être, expositions et projection seront au programme de cette 15<sup>e</sup> édition de la semaine Handicapable. Cette année, Handynamic sera également de retour le mercredi 24 mai pour une deuxième matinée de rencontre et d'information entre demandeurs d'emploi en situation de handicap et professionnels. *Renseignements au 41 03 20.*

**DU MARDI 23 MAI**

**AU MERCREDI 7 JUIN**

## **EXPOSITION**

### **« HANDICAPABLE 2023 »**

À l'occasion de la Semaine Handicapable, les artistes handicapés du Mont-Dore exposent leurs créations originales, peintures, dessins, sculptures et installations et démontrent leur potentiel et leur créativité artistique. Gratuit et ouvert au public aux horaires d'ouverture du centre culturel du Mont-Dore. *Renseignements au 41 90 90.*

**SAMEDI 27 MAI DE 6 H À 12 H**

## **VIDE-GRENIERS**

Tous les derniers samedis du mois au marché municipal du Mont-Dore, face à la marina de Boulari.  
*Renseignements au 43 70 00.*

**DU 30 MAI AU 3 JUIN**

## **SEMAINE DE L'ENVIRONNEMENT**

Diverses activités seront proposées aux scolaires et au grand public lors de cette Semaine de l'environnement. Samedi 3 juin, une formation permaculture sera proposée gratuitement au Centre d'éducation à l'environnement, de 8 h à 12 h. *Les inscriptions sont possibles au 43 30 36 ou sur [environnement@ville-montdore.nc](mailto:environnement@ville-montdore.nc).* Attention : places limitées.

**MERCREDI 31 MAI DE 14 H À 16 H 30**

## **ATELIER INITIATION AU BMX**

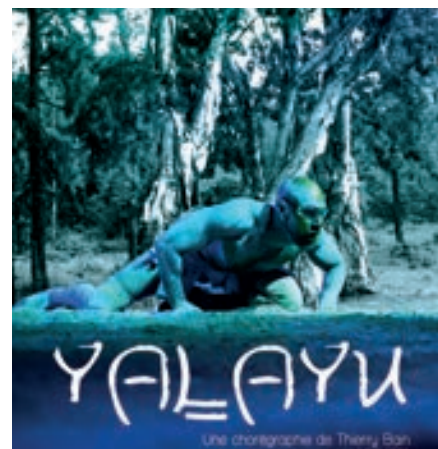
Rendez-vous au skatepark, à La Coulée tous les derniers mercredis du mois pour des ateliers d'initiation au BMX.  
*Renseignements au 43 70 00.*

**VENDREDI 2 JUIN À 10 H**

**ET SAMEDI 3 JUIN À 18 H**

## **YĀLAYU**

Une création artistique proposée à travers la danse contemporaine présentant Yālayu comme une opportunité, axée sur la volonté de participer à l'émergence d'une société morale respectant la vie : le lien entre l'homme, le ciel et la nature. À la salle de spectacle du centre culturel du Mont-Dore.  
*Renseignements au 41 90 90.*  
*Billetterie : www.centreculturelmontdore.nc*







**DU DIMANCHE 4 AU LUNDI 5 JUIN  
CINÉMA « FESTIVAL TRÈS COURTS  
INTERNATIONAL FILM »**

Un très court est un court-métrage de 4 minutes maximum, hors titre et générique. Fiction, animation, micro-docu, clip, blog vidéo. Tous les genres sont présents. Un événement sans frontières, avec des projections en simultané dans près de cent villes en France et dans trente autres pays. Au petit théâtre du centre culturel du Mont-Dore. *Renseignements au 41 90 90.*  
*Billetterie : [www.centreculturelmontdore.nc](http://www.centreculturelmontdore.nc)*



**VENDREDI 9 ET  
SAMEDI 10 JUIN À 19 H**

**Le kaneka au féminin**

Après une première édition qui a connu un vif succès, Pacific Way propose une deuxième édition du kaneka au féminin. Un événement dédié aux artistes féminines ayant pour objectif de valoriser la place des femmes dans la mouvance kaneka, mais aussi de promouvoir la jeune création kanak très riche sur le territoire. À la salle de spectacle du centre culturel du Mont-Dore. *Renseignements au 41 90 90.*  
*Billetterie : [www.centreculturelmontdore.nc](http://www.centreculturelmontdore.nc)*



**SAMEDI 10 JUIN DE 8 H À 16 H**

**3<sup>e</sup> ÉDITION DU CONCOURS  
CHORÉGRAPHIQUE  
DE NOUVELLE-CALÉDONIE**

Après le succès de la précédente édition, le 3<sup>e</sup> concours chorégraphique du territoire est de nouveau ouvert à toutes les écoles

de danse de Nouvelle-Calédonie, associations et candidatures libres. Il s'adresse à tout type de danse qu'elle soit classique, contemporaine, urbaine, traditionnelle ou en couple, etc. Artistes professionnels ou amateurs, vous présenterez votre chorégraphie devant les membres d'un jury. Les médaillés et lauréats de ce concours bénéficieront d'un accompagnement technique et artistique par le Pôle chorégraphique de Nouvelle-Calédonie. Au petit théâtre du centre culturel du Mont-Dore. *Renseignements au 41 90 90.*  
*Billetterie : [www.centreculturelmontdore.nc](http://www.centreculturelmontdore.nc)*

**MARDI 13 JUIN AU VENDREDI 30 JUIN  
EXPOSITION « AIMÉ NANGARD »**

Chaque toile est une aventure. Les thèmes de l'artiste sont variés : maisons calédoniennes, art du Pacifique, femme, images pieuses, faune et flore. Gratuit et ouvert au public aux horaires d'ouverture du centre culturel du Mont-Dore. *Renseignement au 41 90 90.*



**MERCREDI 21 JUIN  
FÊTE DE LA MUSIQUE**

Une programmation éclectique vous attend au Mont-Dore. Venez célébrer en famille ou entre amis la musique à travers les animations proposées sur la place des Accords à Boulari ou à la salle des communautés au Vallon-Dore. *Renseignements au 43 70 00.*

**JEUDI 22 JUIN À 17 H  
CONSEIL MUNICIPAL**

À l'hôtel de ville de Boulari. Ouvert au public. *Renseignements au 43 70 00.*

**SAMEDI 24 JUIN À 18 H  
DIMANCHE 25 JUIN À 18 H  
VENDREDI 30 JUIN À 20 H  
SAMEDI 1<sup>ER</sup> JUILLET  
ET DIMANCHE 2 JUILLET À 18 H**



**LA TRAGÉDIE COMIQUE**

Après plusieurs siècles d'attente, un personnage venu du monde imaginaire prend la décision de descendre sur Terre à la recherche de l'acteur qui va le jouer. Il demande au « grand hasard » de le guider jusqu'à cet acteur mais voilà qu'il atterrit dans la chambre d'un bébé. Croyant d'abord à une erreur du « grand hasard » il va très vite comprendre que c'est à lui de forger l'imaginaire de cet enfant, en passant toutes ses nuits dans ses rêves ou en le poussant à se déguiser avec les vêtements de ses parents pour jouer à être quelqu'un d'autre. Au petit théâtre du centre culturel du Mont-Dore. *Renseignements au 41 90 90.*  
*Billetterie : [www.centreculturelmontdore.nc](http://www.centreculturelmontdore.nc)*

**SAMEDI 25 JUIN DE 6 H À 12 H  
VIDE-GRANIERS**

Tous les derniers samedis du mois au marché municipal du Mont-Dore, face à la marina de Boulari. *Renseignements au 43 70 00.*

**MERCREDI 30 JUIN DE 14 H À 16 H 30  
ATELIER INITIATION AU BMX**

Rendez-vous au skatepark, à La Coulée, tous les derniers mercredis du mois pour des ateliers d'initiation au BMX. *Renseignements au 43 70 00.*

# EXPrESSION

## VIVRE AU MONT-DORE

Chères Mondorienne, chers Mondorien,

Lorsque l'on fait le bilan de ce que nous avons impulsé durant la première moitié de notre mandat, n'en déplaise aux élus de Générations Mont-Dore et à celui de l'Éveil Océanien, on constate que plus de 80 % des 97 projets de notre programme des élections municipales des 15 et 28 juin 2020 ont déjà été réalisés ou sont en cours de réalisation.

Bien qu'il nous reste beaucoup de choses encore à faire, nous sommes satisfaits d'avoir déjà, à mi-mandat, réalisé une grande partie de notre programme, ce, malgré trois années éprouvantes marquées par une crise sanitaire mondiale sans précédent, et par un contexte économique et social local très difficile, aggravé par l'incertitude sur l'avenir institutionnel de la Nouvelle-Calédonie, qui mine le moral d'investisseurs potentiels.

À cela s'ajoute la guerre entre l'UKRAINE et la RUSSIE qui fait flamber les tarifs de l'énergie, mais aussi ceux de l'alimentation.

Cette situation impacte directement notre économie devenue atone et donc, inévitablement, les recettes de la commune.

N'oublions pas également les conséquences financières importantes et non prévues causées par les dégâts provoqués par les fortes pluies successives ces deux dernières années !

Bien que le contexte général soit morose, nous continuerons sans relâche la poursuite de nouvelles actions et la mise en œuvre du programme municipal sur lequel nous avons été élus !

Merci de votre confiance et de votre soutien.

**Pierre-Louis ALGAYRES**

Chef du groupe « vivre au Mont-Dore »

## GÉNÉRATIONS MONT-DORE

Chers Mondoriens, Mondorienne,

Vous êtes de plus en plus nombreux à nous faire parvenir vos doléances et nous marquons un point d'honneur à vous apporter des solutions, des réponses ou des directions autant que possible.

3<sup>e</sup> année à être au plus proche de vous, nous prenons bonne note de vos attentes, à défaut de pouvoir tout résoudre, faute d'avoir suffisamment de latitude.

Être une opposition même constructive ne suffit pas hélas pour donner un nouvel élan à notre commune. Il faudra qu'en 2026, nous devenions la majorité parce que nous ne voulons pas que demain soit comme hier. Nous avons des projets et une vision plus ambitieuse que cela pour notre belle commune.

Notre boîte mail est à votre disposition :

[generations.montdore@gmail.com](mailto:generations.montdore@gmail.com) ainsi que notre page facebook.

Merci de votre confiance et reconnaissance.

**Vos élus Générations Mont-Dore**

## LE MONT-DORE, NOTRE VILLE VERS UNE NATION ARC-EN-CIEL

## TOUS POUR NOTRE MONT-DORE



## PERMANENCES

### CCAS

Du lundi au vendredi de 7 h 30 à 15 h 30.  
Sans RDV. Tél. : 41 03 20.

### AIDE MÉDICALE

Les lundis toute la journée et les vendredis matin, au centre médico-social (CMS) de Boulari. Les mardis toute la journée et les mercredis matin à la mairie annexe à Plum. Sur RDV au 20 52 52.

### ASSISTANTS SOCIAUX

Sur RDV au centre médico-social (CMS) de Boulari :

- Les lundis de 13 h à 15 h 30 et les jeudis de 8 h à 11 h pour les quartiers du Pont-Des-Français, Yahoué, La Conception, Robinson. Tél. : 20 53 60 ou 20 44 97 avec Mme S. REGNOULT.
  - Les lundis et les jeudis de 8 h à 11 h pour les quartiers de Boulari, Saint-Michel, Saint-Louis et La Coulée. Tél. : 20 53 62 ou 20 44 79 avec Mme L. NOUKOUAN.
- Sur RDV à la mairie annexe de Plum :
- Les lundis et les jeudis de 8 h à 11 h pour les quartiers de Plum, Prony, Ile Ouen, Mont-Dore Sud, Vallon-Dore et Col de Mourange. Tél. : 20 53 68 ou 76 01 91 avec Mme S. TOFILL.

### CAFAT

Au CCAS de Boulari, les mardis et les mercredis de 12 h à 15 h et les vendredis de 7 h 30 à 12 h.  
À la mairie annexe de Plum, les 2<sup>e</sup> et 4<sup>e</sup> mercredis du mois, de 8 h à 11 h.

### PSYCHOLOGUE

Tous les mardis de 8 h à 16 h et tous les jeudis de 12 h à 16 h au centre médico-social (CMS) de Boulari. Accueil libre et gratuit avec ou sans rendez-vous au 20 53 53.  
Tous les jeudis de 7 h 30 à 15 h 30, à la mairie annexe de Plum. Accueil libre avec ou sans RDV au 54 74 09.

### ADAVI

Tous les lundis de 12 h à 16 h au CCAS du Mont-Dore.  
Les 1<sup>er</sup> et 3<sup>e</sup> vendredis du mois, de 8 h à 11 h à la mairie annexe de Plum.  
Sur RDV uniquement au 27 76 08.

### DECLIC

Au CCAS du Mont-Dore sur rendez-vous uniquement au 25 50 78.

### MAISON DE L'HABITAT

Renseignements au 20 36 00.

### ÉCRIVAIN PUBLIC

Les vendredis 5 et 26 mai de 8 h à 11 h au CCAS du Mont-Dore.  
Les lundis à la mairie annexe de Plum sur rendez-vous au 86 68 71.

### SAINT-VINCENT-DE-PAUL

Tous les mardis et jeudis matin de 7 h 30 à 11 h 30 à la villa des associations à côté du CCAS du Mont-Dore.

Retrouvez toutes les dates des permanences du Pôle des solidarités et de la mairie annexe de Plum (Maison de l'habitat, psychologue, orthophoniste, Adavi, DECLIC, écrivain public...) sur le site :

[www.mont-dore.nc](http://www.mont-dore.nc)

## NUMÉROS D'URGENCE

**Pompiers** : 18  
**Police municipale** : 43 64 00  
**Gendarmerie** : 17  
**Pont-des-Français** : 44 87 26  
**Plum** : 44 87 70  
**PC secours en mer** : 16  
**Samu** : 15  
**SOS Médecins** : 15  
**SOS écoute, n° vert** : 05 30 30  
**Médiateurs, n° vert** : 05 15 16  
**Assistants sociaux** : 43 56 78

## PHARMACIES DE GARDE

**1<sup>ER</sup> MAI**  
**Pharmacie Dumbéa**  
Tél. : 41 19 00  
**6 ET 7 MAI**  
**Centre médical de Koutio**  
Tél. : 41 90 06  
**8 MAI**  
**Pharmacie Robinson**  
Tél. : 43 52 80  
**13 ET 14 MAI**  
**Pharmacie Dumbéa**  
Tél. : 41 19 00  
**18 MAI**  
**Centre médical de Koutio**  
Tél. : 41 90 06  
**20 ET 21 MAI**  
**Pharmacie des 2 Baies**  
Tél. : 41 25 35  
**27 ET 28 MAI**  
**Pharmacie Mont-Dore**  
Tél. : 43 34 23  
**29 MAI**  
**Pharmacie Mall Dumbéa**  
Tél. : 43 10 44

La Ville informe ses administrés qu'un système de vidéoprotection a été mis en place sur la commune. Pour tous renseignements, contacter la police municipale au 43 64 00.

## TAXIS

Taxi n° 1	82 79 77	Taxi n° 6	87 39 02
Taxi n° 2	77 75 58	Taxi n° 10	74 99 91
Taxi n° 4	73 43 62	Taxi n° 12	78 10 13
Taxi n° 5	73 50 45		

## Service nocturne assuré :

**Taxi n° 9 : 76 24 19**  
**Taxi n° 8 : 53 05 30**  
**Taxi n° 11 : 76 89 76**

## ENCOMBRANTS

L'enlèvement des déchets encombrants se fait deux fois par an, en prenant rendez-vous au **numéro vert : 05 06 07 (appel gratuit)**. Vous pouvez également déposer vos encombrants à la déchèterie de La Coulée, route du Vallon-Dore. Le quai d'apport volontaire est ouvert 7 j/7 de 6 h 30 à 17 h.



## QUAND EST-CE QU'ON SORT LE BAC JAUNE ?

**Quartiers Nord Semaines impaires**  
**YAHOUÉ, CONCEPTION, PONT-DES-FRANÇAIS**  
Lundis 8 et 22 mai  
Lundis 5 et 19 juin  
**BOULARI, SAINT-MICHEL, SAINT-LOUIS**  
Mercredis 10 et 24 mai  
Mercredis 7 et 21 juin  
**ROBINSON**  
Jeudis 11 et 25 mai  
Jeudis 8 et 22 juin

**Quartiers Sud Semaines paires**  
**MOURANGE, PLUM, MONT-DORE SUD**  
Mardis 2, 16 et 30 mai  
Mardis 13 et 27 juin  
**LA COULÉE, VALLON-DORE**  
Vendredis 5 et 19 mai  
Vendredis 2, 16 et 30 juin

Pour toutes questions relatives aux déchets, contacter Clinéo au n° vert : 05 06 07.

## CONTACTS MAIRIE

**Hôtel de ville de Boulari**  
Tél. : 43 70 00  
**Mairie annexe de Plum**  
Tél. : 43 76 00  
**Antenne de proximité de Yahoué**  
Tél. : 43 72 21  
**Antenne de proximité de Saint-Louis**  
Tél. : 44 96 15  
**Direction des services d'animation et de prévention**  
Tél. : 43 26 69  
**Direction des services techniques et de proximité**  
Tél. : 43 30 36  
**Centre communal d'action sociale**  
Tél. : 41 03 20  
**Médiathèque de Boulari**  
Tél. : 43 72 35  
**Bibliothèque Denise-Frey de Pont-des-Français**  
Tél. : 43 67 11

## MÉDECINS DE GARDE

**1<sup>ER</sup> MAI**  
**Dr J. VACHON** - Tél. : 44 20 55  
**6 ET 7 MAI**  
**Dr M. HAZENFRATZ**  
Tél. : 43 99 11  
**8 MAI**  
**Dr D. LAVAUD-AUBERT**  
Tél. : 43 48 84  
**13 ET 14 MAI**  
**Dr J. VACHON** - Tél. : 44 20 55  
**18 MAI**  
**Dr X. THOMAS** - Tél. : 41 89 39  
**20 ET 21 MAI**  
**Dr E. TERZIAN** - Tél. : 41 61 30  
**27, 28 ET 29 MAI**  
**Dr M. NACASS**  
Tél. : 41 57 73 / 41 78 89

## DÉPÔT POUR RAMASSAGE

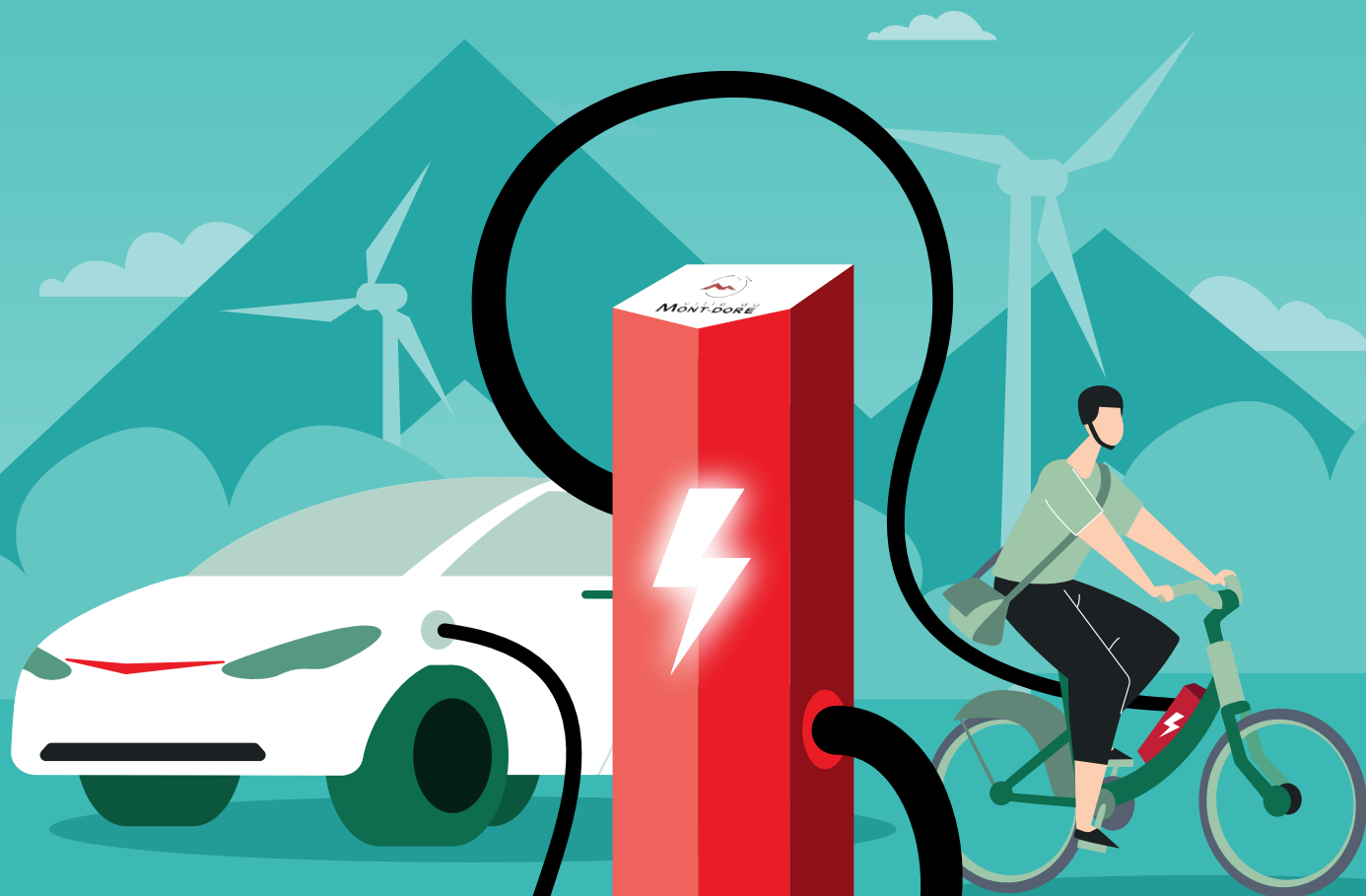
**YAHOUÉ, CONCEPTION, PONT-DES-FRANÇAIS**  
Du vendredi 2 au dimanche 4 juin  
**ROBINSON**  
Du vendredi 9 au dimanche 11 juin  
**PLUM, MOURANGE**  
Du vendredi 16 au dimanche 18 juin  
**SAINT-LOUIS**  
Du vendredi 16 au dimanche 18 juin

## DÉPÔT POUR BROYAGE

**VALLON-DORE**  
Du vendredi 5 au dimanche 7 mai  
**MONT-DORE SUD**  
Du vendredi 12 au dimanche 14 mai  
**BOULARI**  
Du vendredi 2 au dimanche 4 juin  
**SAINT-MICHEL**  
Du vendredi 9 au dimanche 11 juin  
**LA COULÉE**  
Du vendredi 16 au dimanche 18 juin

# RECHARGE

TA VOITURE OU TON VÉLO  
ÉLECTRIQUE GRATUITEMENT !



⚡ DE 7H30 À 16H  
DU LUNDI AU VENDREDI

⚡ 2 BORNES POUR VOITURE  
4 BORNES POUR VÉLO

PARKING DE L'HÔTEL  
DE VILLE À BOULARI ⚡

CÂBLE DE RACCORDEMENT  
NON FOURNI ⚡

RENSEIGNEMENT  
AU **43 70 00**

ville du  
**MONT-DORE** 